

# 異着・正着詰連珠

五段 真野 芳久 著

東海連珠会

# 目次

1	問題群 - 1	9
2	問題群 - 2	39
3	問題群 - 3	105

.....

本冊子に関する情報は、東海連珠会ホームページ<sup>(\*)</sup>の“連珠資料”内でご覧頂けます。

(\*) <http://tokai-renjukai.pya.jp/>

## はじめに

ごもくなら五目並べとも呼ばれる<sup>れんじゆ</sup>連珠は、15 × 15 の交点を持つ連珠盤と碁石とを使って2人が交互に石を置き、先に五つ連続して並べた方を勝ちとする盤ゲームです。幅広い世代で気楽に、そして名人戦や世界選手権等で真剣に楽しまれています。対戦の最後は、三や四等の攻め手(追い手)で相手に防ぎを強要しながら、五や四三等の勝ち形を作ることになりますが、その部分だけを問題として抜き出して一人でも楽しめるようにしたのが<sup>つめれんじゆ</sup>詰連珠です。

筆者は東海連珠会ホームページ (<http://tokai-renjukai.pya.jp/>) の“詰連珠コーナー”等で詰連珠問題を発表しています。本冊子では、そこで毎週新たに発表している「<sup>いちゃく</sup>異着・<sup>せいちゃく</sup>正着 詰連珠」と名付けた詰連珠問題から抜粋して紹介します。

異着・正着詰連珠では(問題によっては黒と白を逆転して読み替えて下さい)、黒の追詰め勝ちが可能な局面と、追詰めを実行しようとするもっともらしい黒の追い手が示されています。しかし、実は逆転で白勝ちとなる失敗手なのです。次の2つの詰連珠問題で一組となっています。

**異着詰連珠：** 黒の追い手があるにもかかわらず逆転して下さい。つまり、黒が失敗手である追い手を打った局面を、白の追詰め問題として解いて下さい。

**正着詰連珠：** 失敗手を打つ前は黒に追詰めのある図ですので、失敗手をキャンセルし、黒の追詰め問題として解いて下さい。

異着・正着の両詰連珠とも、易しいものでもそれなりに詰連珠作品と言える程度のものになるよう努めています。ほとんど同じ局面に対して、黒と白の立場から2通りの詰連珠問題として楽しめます。一手の誤りが直ちに勝敗を逆転させる連珠らしい問題設定と言えるでしょう。

異着問題と正着問題は同じページに載せていますが、それぞれの解答は、つい他方の解答を見てしまうことが起こらないように、表ページと裏ページに分けて載せています。

“詰連珠”と称する以上、技量の上達に役立つ何らかの教訓的な手順が含まれています。その教訓が明確になるよう、解に関係しない石はできるだけ省く方針で作っていますが、作り物っぽくなるのを避け実戦の局面の一部として現われてもよい形

になるようにも心掛けています。

不詰め\*<sup>1</sup>はもちろん余詰め\*<sup>2</sup>もないように作っていますが、もし不都合な点を見つけれられた場合は、筆者まで連絡して頂ければ幸いです。

各問題には、★1 (易) から★5 (難) を使い、筆者の感覚で難易度を付けています。初心者用の詰連珠とは言えないレベルの問題も多いので、やや辛めの評価になっているかもしれません。異着・正着の2問題で一組としていますが、両問題の難易度は同じとは限りません。本冊子では、両問題の★の数の合計で順序付けし、便宜上合計数が2～4を問題群-1、5～6を問題群-2、7～10を問題群-3として章立てをしています。

---

\*<sup>1</sup> 攻め手に勝ちとなる手順のない問題。

\*<sup>2</sup> 出題者の用意した手順以外でも、攻め手に勝ち手順のある問題。手順前後のように同趣旨の異なる勝ち手順は、許される範囲内とみなされます。

## 連珠の基本用語

連珠に馴染みの少ない方のために、連珠の基本用語を簡潔に説明しておきます。

五ごれん : 縦・横・斜めに同色の石が丁度5個並んだもの。五連とも言います。  
黒・白とも勝ちです。

禁手きんて : 反則手。打つと(相手の四や三等を防ぐためでも)負けです。

長連ちょうれん : 縦・横・斜めに同色の石が6個以上並んだもの。黒は禁手ですが、白は勝ちです。

四 : 1個の石の追加で五(白の場合は長連を含む)となるもの。

達四たつし : 四で、五にする場所が2つあるもの。棒四ぼうしとも言います。

三 : 1個の石の追加で達四となるもの。

三々さんさん : 着手点を共通点として同時にできる2つの三。黒は禁手です。

四々しし : 同時にできる2つの四。黒は禁手です。

四三しさん : 同時にできる四と三。

- <sup>せんて</sup>  
先手 : 黒のこと。時に、新たな戦いの場に先に打つ側のこと。
- <sup>ごて</sup>  
後手 : 白のこと。時に、新たな戦いの場に後に打つ側のこと。
- ミセ手 : 次に四三 (白の場合は四々も含む) を作るぞ、と打つ手。
- <sup>しお</sup>  
四追い : 四の連続で打つこと。四追い勝ちは、四追いで勝つこと。
- フクミ手 : 次に四追いで勝つぞ、と打つ手。
- <sup>おて</sup>  
追い手 : 三を作る (ヒク) 手・四を作る (ノビル) 手・ミセ手・フクミ手の  
総称。
- 防ぎ手 : 追い手に対して五を作らせないように打つ手。三や四に対して  
防ぐことを止めるとも言います。
- <sup>おいづ</sup>  
追詰め : 追い手の連続で勝ちを導くこと。<sup>おいが</sup>追勝ちとも言います。
- <sup>ちょうれんすじ</sup>  
長連筋 : 直線状に並び間に空点のある 3 つ以上の同色の石群で、空点を  
同色の色で埋めた時に長連になるもの、またその状態。
- <sup>けんさき</sup>  
剣先 : 四ノビをできる場所。

- ノリ手 : 追い手になっている防ぎ手、または相手の四追い中に四ができる防ぎ手。
- ノリ切り : 相手の四の中にある空点に防ぐことで四になること。
- ノリ押さえ : 相手の四を端に防ぐ手が四になること。
- なつど  
夏止め : ○・●●●・○のように、両端が空点の三連で、空点の先に敵石(または盤端)があり、三でない状態。
- 長連筋夏止め : 黒の三連で、○・●●●・●のように、2つの空点の先に黒石があって、三になっていない状態。
- 四ノビ無効 : 攻め手順に影響を与える防ぎ側の四ノビであるが、その四を止めることで新たな追い手が生じ、以前の追い手を加えたすべての追い手を防ぐ手段がないこと。<sup>\*3</sup>
- 無駄な四ノビ : 攻め手順に影響を与えない防ぎ側の四ノビ、および最短勝ち手順に影響を与えない攻め側の四ノビ。

---

<sup>\*3</sup> 解答では、防ぎ変化の一部として、無効な四ノビについても言及する必要があります。



## 本冊子で使っている記法

- : 天元の位置 (盤の中央) にある黒石。
- 1 後 A : 攻め手側の着手 1 に対し、どのように防いでも A として勝ちとなることを示します。
- (イロハ) : 丸括弧で囲むことで四追いであることを示します。
- # : これに続く文は、正解手の補足説明です。
- ※ : これに続く文は、失敗手の説明です。

## 参考書籍・冊子

筆者がこれまでに作成し、pdf ファイルとして無料で公開している書籍・冊子を以下に示しておきます。本冊子の pdf ファイルと同様に、いずれも東海連珠会ホームページの「連珠資料」の中で入手可能です。

### ・書籍

[\*1] 「連珠(五目並べ)の基礎」、A5 209p.、2015.3、2017.11(第2刷)。

[\*2] 「詰連珠：路地覗き ～追詰め問題を作ってみよう～」、A5 148p.、2020.6。

### ・冊子

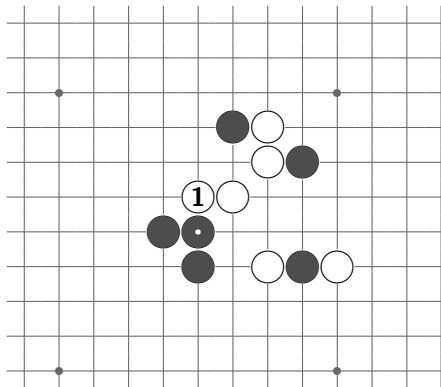
[\*3] 「六路盤詰連珠作品集 1～5」、A5 24～44p.、2011.11～2012.12、2017.11(第2版/第2刷)

[\*4] 「一手の詰連珠」、A6 横長 142p.、2014.9、2017.11(第2刷)。

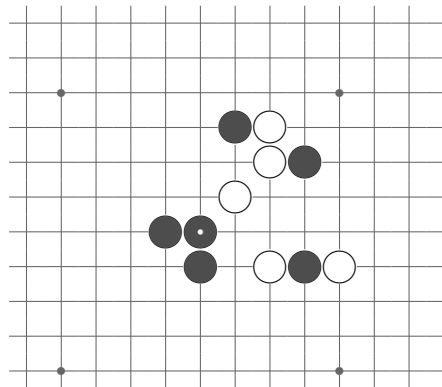
[\*5] 「珠々の詰連珠(1)～(4)」、A6 横長 114～118p.、2017.11～2020.8。

[\*6] 「詰連珠・入門 ～5までの追詰め問題～」、A6 横長 128p.、2021.6。

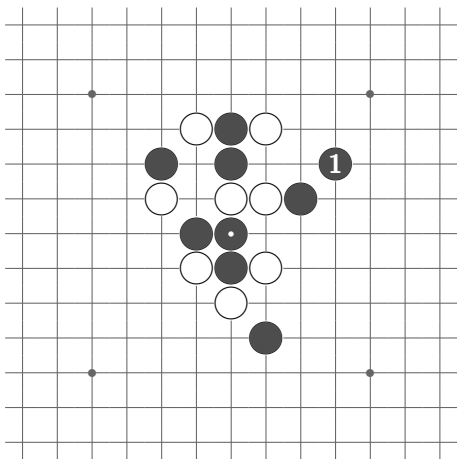
# 1 問題群 - 1



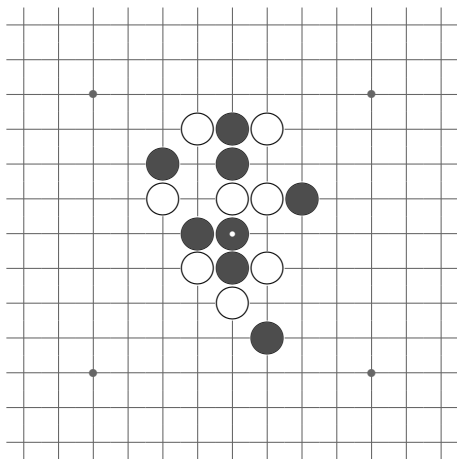
【問 01 異着問題】黒 2 から追詰め ★1  
白 1 は四三のミセ手であり黒の三々禁を  
狙う手でもあるのですが、失敗手です。



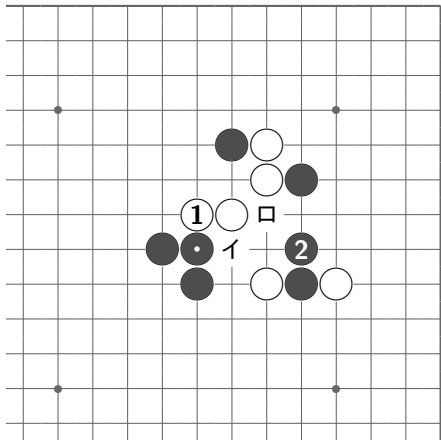
【問 01 正着問題】白先追詰め ★1  
禁手にハメるのは無理そうですが、白な  
らでは勝ちになります。



【問 02 異着問題】白 2 から追詰め ★1  
 二重三々禁を狙われている状況で、両禁点を解除する黒 1 は好手そうに見えますが、失敗手です。



【問 02 正着問題】黒先追詰め ★1  
 二重禁を狙われていますが、『三々は四三の卵』です。



【問 01 異着問題・解】

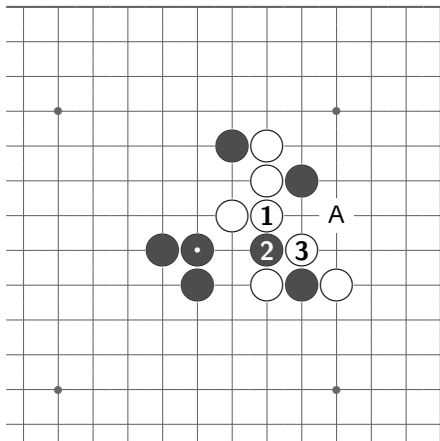
黒 2 後、(イロ) のノリ切り達四勝ち。

白の四ノビは無効。

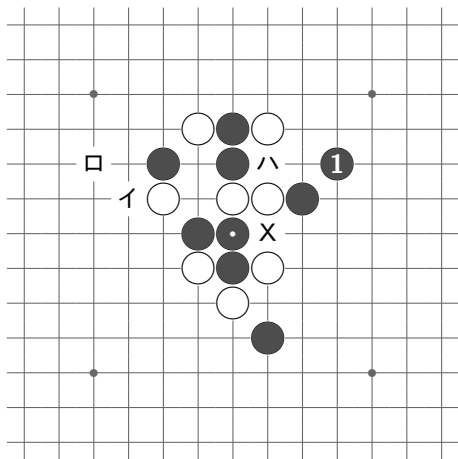
# 白の四三をノリつつの三が好手で、四ノビを含め白はなす術がありません。

【問 01 正着問題・解】

白 3 後、A の三々勝ち。



# 黒の三のノリ手を恐れない白 1 で決まります。



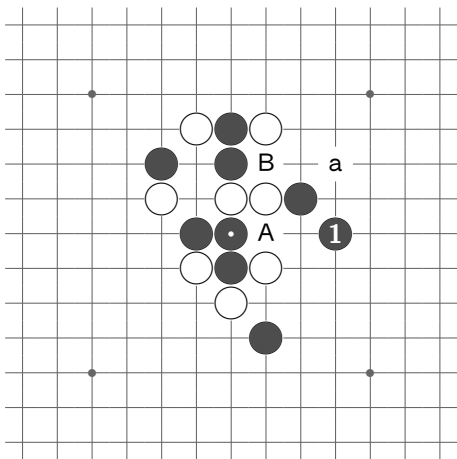
【問 02 異着問題・解】

白 (イロハ) にて X 点四々禁。

# 黒 1 は両禁点を解除する手ですが、白の四ノビの効果を見ていませんでした。

【問 02 正着問題・解】

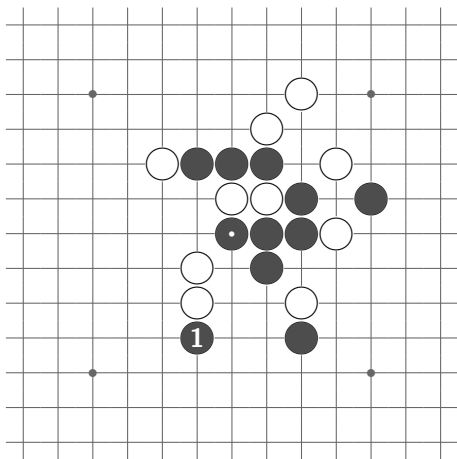
黒 1 の三後、A の四三勝ち。白の四ノ  
ビは無効。



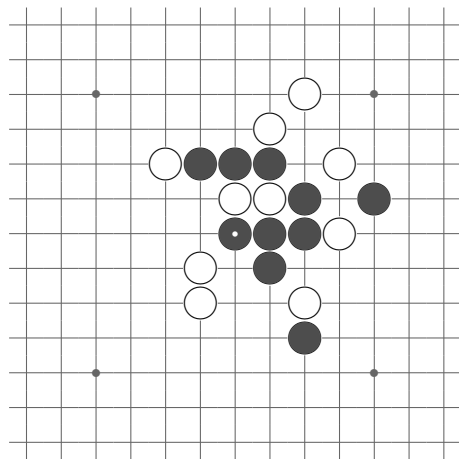
# 三々の禁点だった A と B ですが、一手で四三の点に早変わりしました。

※ 初手で a も二重禁を解除するよく似た手ですが、白勝ちの筋があります。

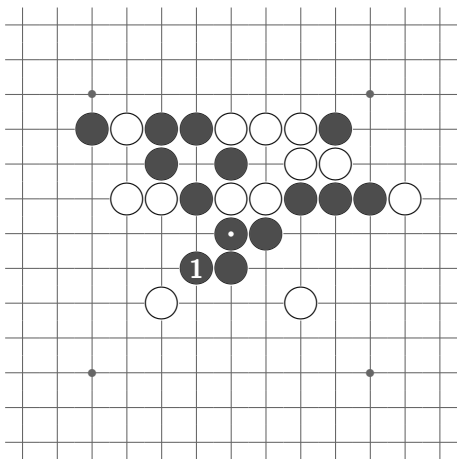




【問 03 異着問題】白 2 から追詰め ★1  
 黒 1 は筋らしいけれど勝手読みの手です。防ぐだけでなく、白勝ちにしてください。

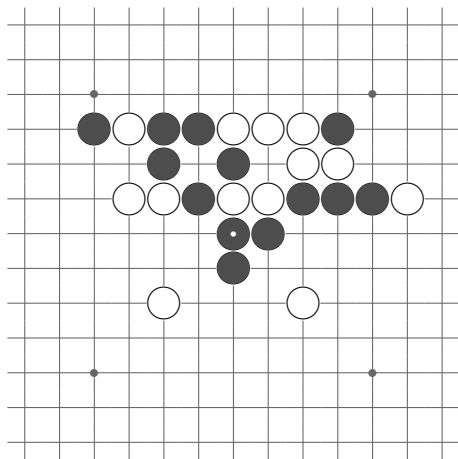


【問 03 正着問題】黒先追詰め ★2  
 白も抵抗しますが、怖くありません。



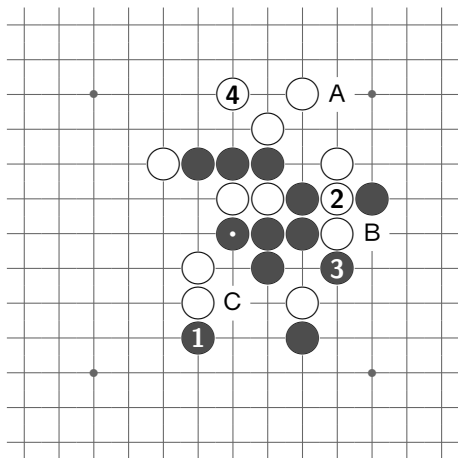
【問 04 異着問題】白 2 から追詰め ★1

好手そうなミセ手の黒 1 ですが、失敗手です。まずはミセ手を止めつつの攻め方を考えます。



【問 04 正着問題】黒先追詰め ★2

三々の点を活用します。



【問 03 異着問題・解】

白 4 後、A の四三勝ち。

- 黒 3 反対は、B 後 3 の四三勝ち。

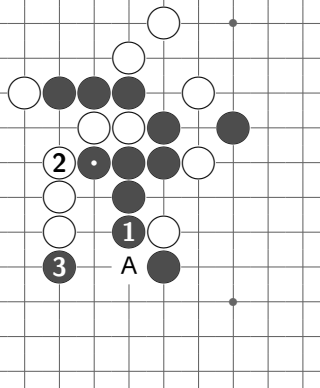
# 黒 3 の止め方に応じて、トビ三の方向を変えます。

※ 白 2 で C の中止めは、黒勝ちを消していますが、白勝ちもありません。

【問 03 正着問題・解】

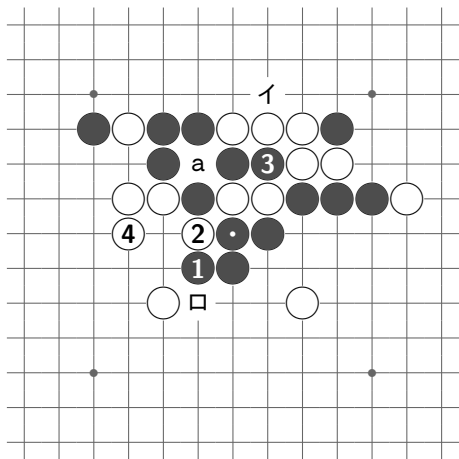
黒 3 後、A の四三勝ち。

- 白 2 で他は、同じ、または 2 の四三勝ち。



※ 初手で 2 の四ノビをすると勝てなくなります。

# 三での防ぎを恐れない黒 1 のミセ手が好手です。



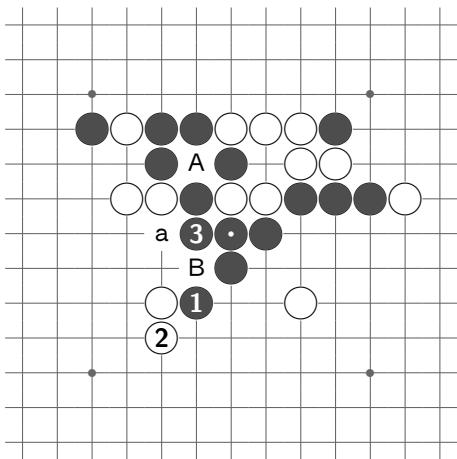
【問 04 異着問題・解】

白 4 の三々勝ち。

- 黒 3 が他は、(3 イ) の四三勝ち。

# 黒の剣先が役立たない三々で勝ちにします。

※ 白 2 で a は、黒 (口 2) の四追いがあります。

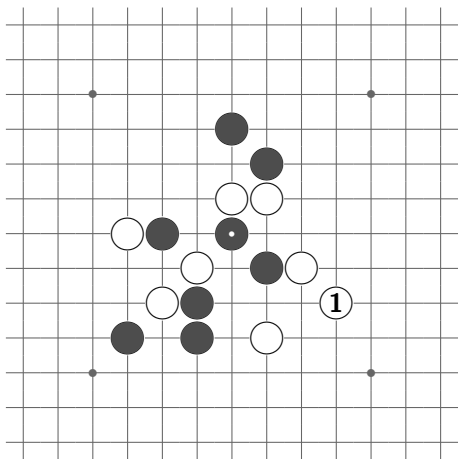


【問 04 正着問題・解】

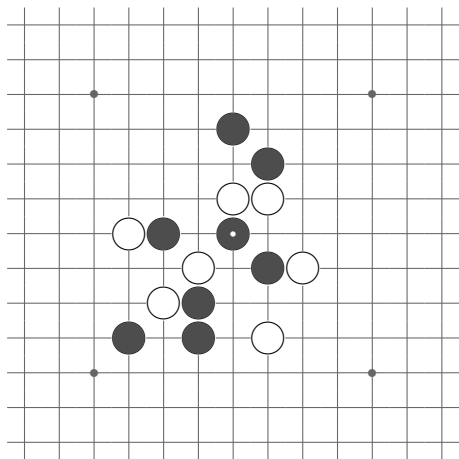
黒 3 後、A の四三勝ち。白 a の四ノビは B の四三が残り、無効。

# 白の剣先を恐れない黒 3、その黒 3 を打てるようにする黒 1 が好手です。

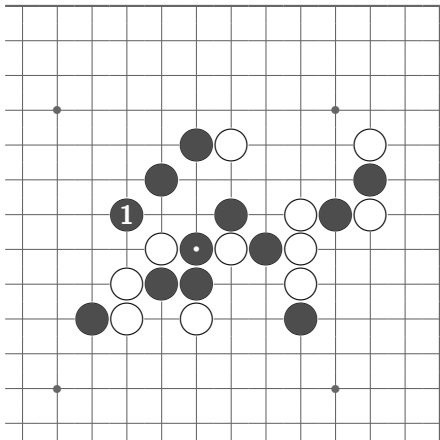
※ 初手で B は失敗手です。



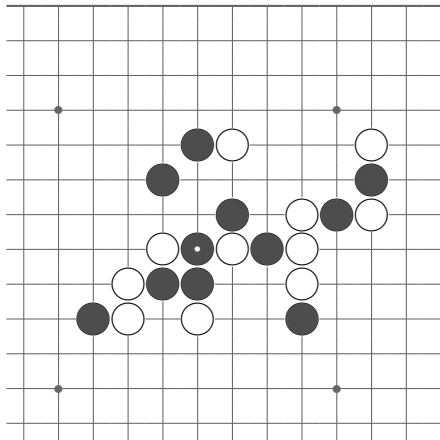
【問 05 異着問題】黒 2 から追詰め ★1  
 三々禁を狙おうという白 1 のようですが、黒の形を甘く見た失敗手です。



【問 05 正着問題】白先追詰め ★3  
 禁手を狙って打ちます。

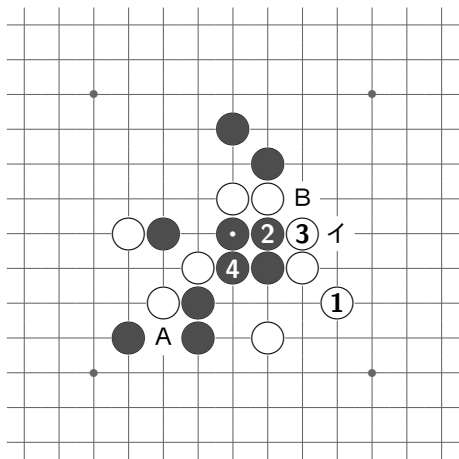


【問 06 異着問題】白 2 から追詰め ★1  
 相手の剣先にも注意を払うべきです。  
 黒 1 は三でありミセ手でもありますが  
 失敗手です。咎めて下さい。



【問 06 正着問題】黒先追詰め ★3  
 互いの四追いの有無を考え最善の一手  
 を選びます。



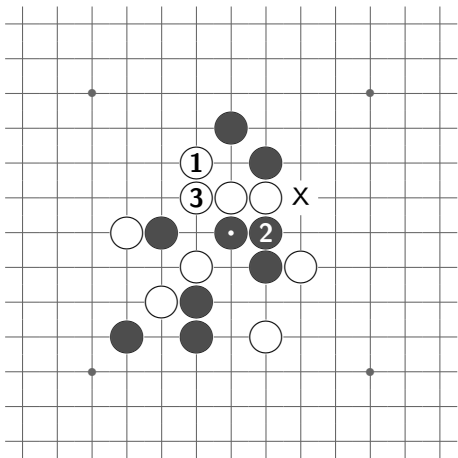


【問 05 異着問題・解】

黒 4 後、A または B の四三勝ち。

- 白 3 で他は、同じ、あるいは 3 または (3 イ) の四三勝ち。

# 黒 2 と止められると 3 や (3 イ) があるので、白は B の禁点を狙う余裕がありません。



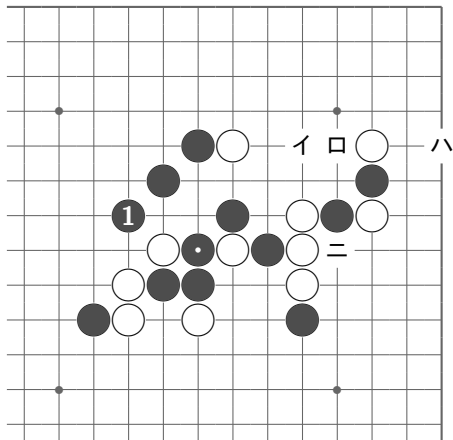
【問 05 正着問題・解】

白 3 にて X 点三々禁。

- 黒 2 で他は、四ノビで 2 に打たせ、同様。

# こちらに白 1 の三をヒケば、白 3 で三々禁を狙いつつ黒の四追いをノルことができます。

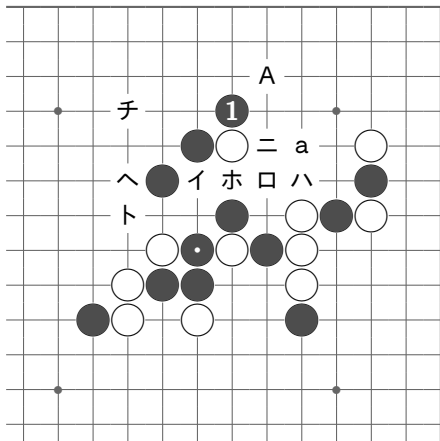
※ 初手で 2 は、黒 1 と止められます。



【問 06 異着問題・解】

白 (イロハニ) の四追い後の四三があり、白勝ちになります。

# 相手に四追いがある時は、それに影響しない三はヒケません。

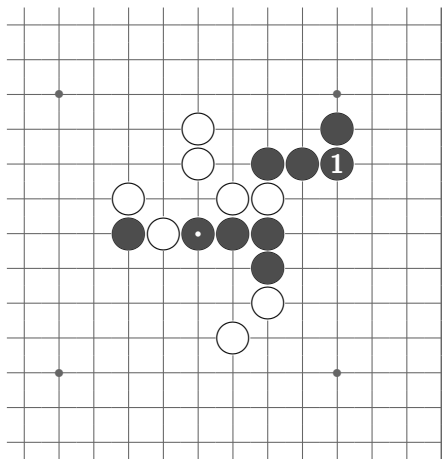


【問 06 正着問題・解】

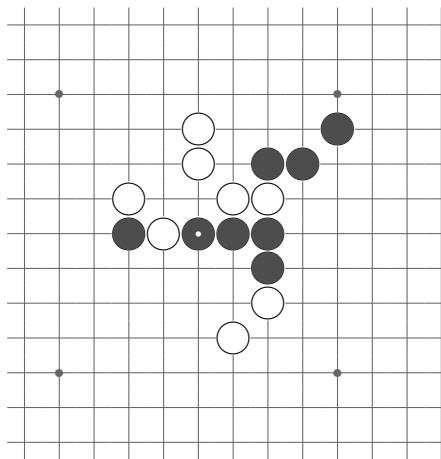
黒1後、(イロハニ)のノリ押さえ達四勝ち。白がa・ニと四ノビしても、Aまたは(イホヘトチ)が残り、四ノビ無効。

# 黒1は白の四追いをノリつつの三です。

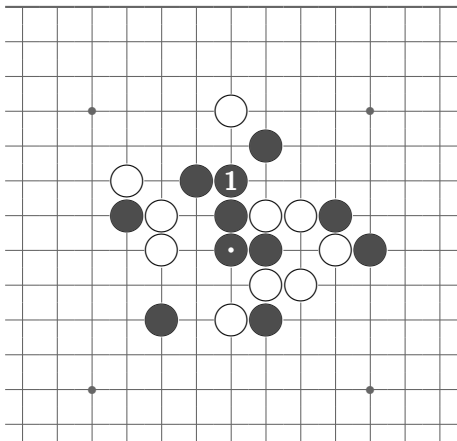
※ 初手から(イロ)と四三を作ると、ノリ手のため逆に三々の禁手になります。



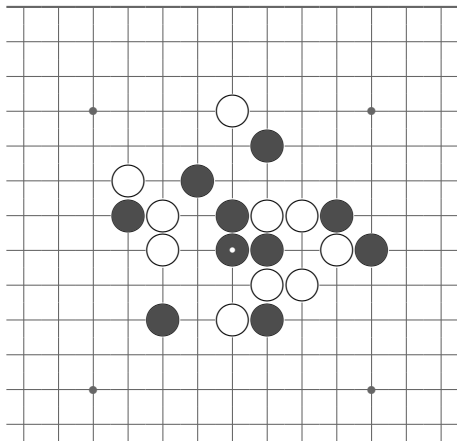
【問 07 異着問題】白 2 から追詰め ★1  
 黒 1 は白の四ノビや三の抵抗はないと  
 見て次に四三を狙う三ですが、早合点と  
 言えそうな手です。咎めて下さい。



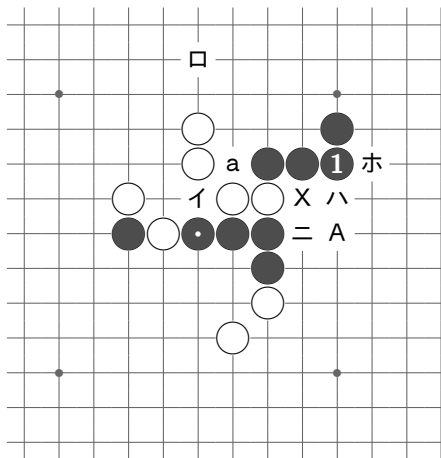
【問 07 正着問題】黒先追詰め ★3  
 白の剣先に注意して攻めます。



【問 08 異着問題】白 2 から追詰め ★3  
 ミセ手兼フクミ手の黒 1 ですが、失敗手  
 です。黒の攻めを防ぎつつ反攻する手  
 を探します。



【問 08 正着問題】黒先追詰め ★1  
 ノリ手を受けないように攻めます。

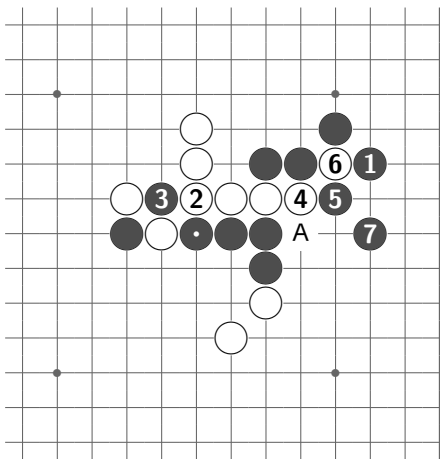


【問 07 異着問題・解】

白 2 より (イロハ) にて X 点三々禁。

# 相手に四ノビができる場合はよく読むようにしましょう。

※ 白 2 で a は黒 A の四三をノッており次にイの四三を見ていますが、黒には (二ホ) があります。



【問 07 正着問題・解】

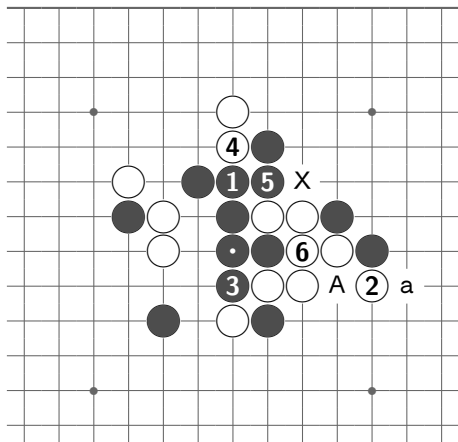
黒 7 にて三が 2 つできての勝ち。

- 白 6 で他は、6 の四三勝ち。
- 四ノビせずの三止めや、白 4 で 5 点の四ノビは、A の四三勝ちが残ります。

# 一旦四々の禁点にされますが、黒 7 ですぐに解禁しての勝ちとなります。

# 同時に 2 つの三ができていますが、着手点を共通にしていませので三々禁になりません。





【問 08 異着問題・解】

白 6 にて X 点四々禁。

- 白 2 が三々なので、黒 3 はやむを得ません。

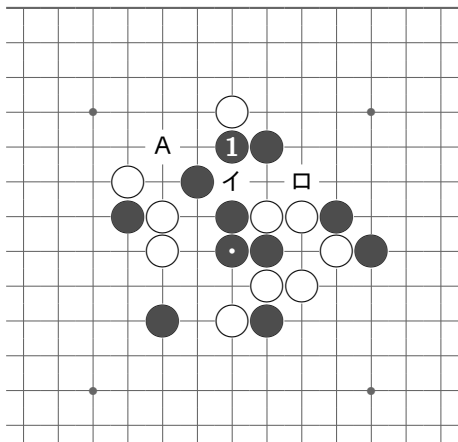
# 黒 5 は三に見えますが、禁点を利用した夏止めになっています。

# 白の三々を黒 a の四で止めようとしても新たな三ができてしまいます。

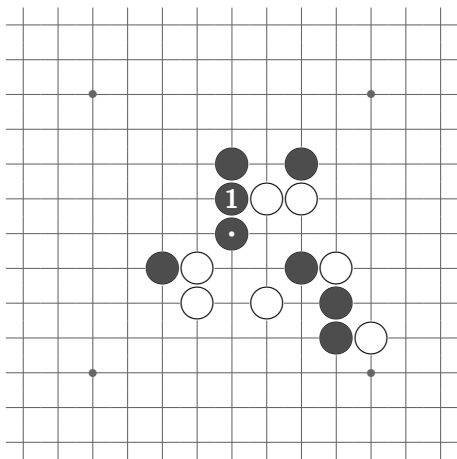
※ 白 2 で A も黒勝ちを防いでいますが、黒 X で白勝ちもありません。

【問 08 正着問題・解】

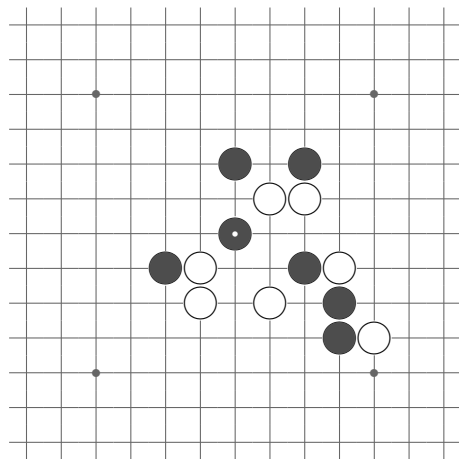
黒 1 後、A または (イロ) の四三勝ち。



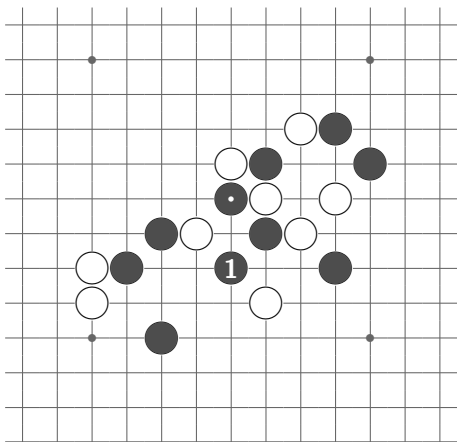
# 黒 1 は、白のノリ手の心配のないミセ手兼フクミ手です。



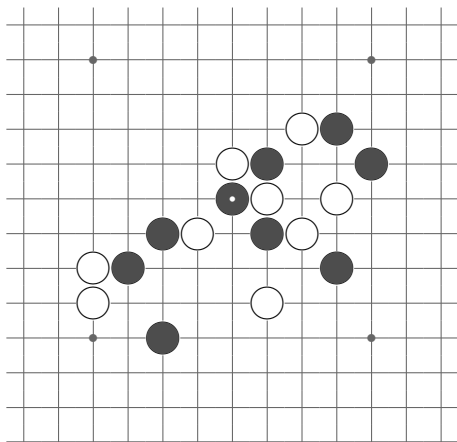
【問 09 異着問題】白 2 から追詰め ★2  
 黒 1 と三をヒキ次の四三を狙っていますが、失敗手です。絶対手で進みます。



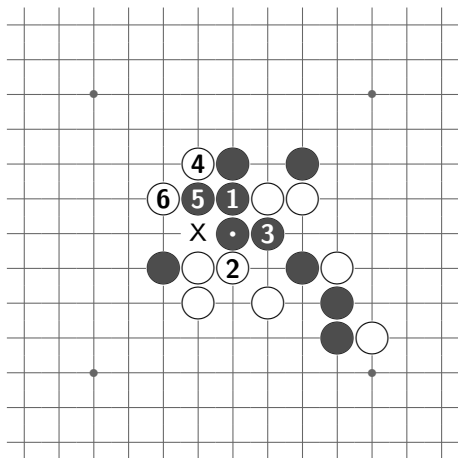
【問 09 正着問題】黒先追詰め ★2  
 白はノリ手で抵抗するでしょう。



【問 10 異着問題】白 2 から追詰め ★2  
 黒 1 は急所そうに見える点に先着する  
 攻め手ですが、失敗手です。白の特権を  
 使います。



【問 10 正着問題】黒先追詰め ★2  
 最後は 2 回の四追いです。

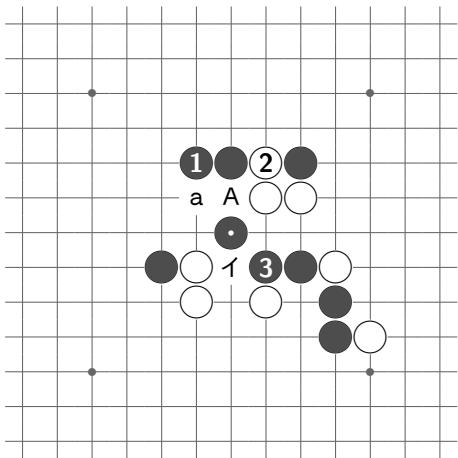


【問 09 異着問題・解】

白 6 にて X 点三々禁。

- 黒 5 が他は、白 X の四三勝ち、  
または白 5 での X 点三々禁。
- 黒 3 が他は、白 3 の四三勝ち。

# 白 4 にて X 点が白の四三と黒の三々禁の点が重なり、黒は逃げられなくなっています。



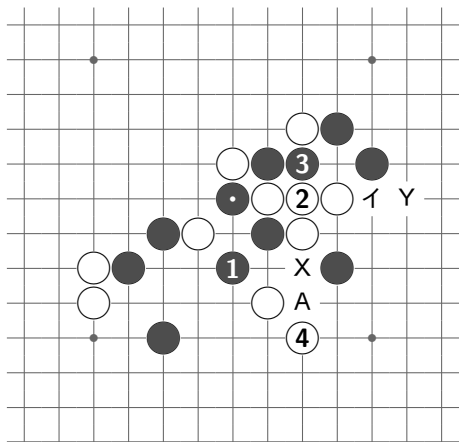
【問 09 正着問題・解】

黒 3 後、A の四三勝ち。

- 白 2 で他は、A の四三勝ち、または (A イ) のノリ切り達四勝ち。

# ノリ手での防ぎにも三で断ち切ったの四三勝ちです。

※ 初手で 3 は、白 a と三々を打たれます。

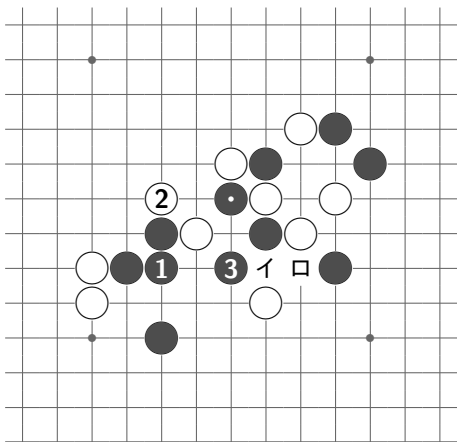


【問 10 異着問題・解】

白 4 後、A にて X 点三々禁、または ((X) イ) にて Y 点三々禁。

- 黒 3 他は、直ちに、または 3 で X 点三々禁。

# Y 点三々禁を睨んでの白 4 が好手。



【問 10 正着問題・解】

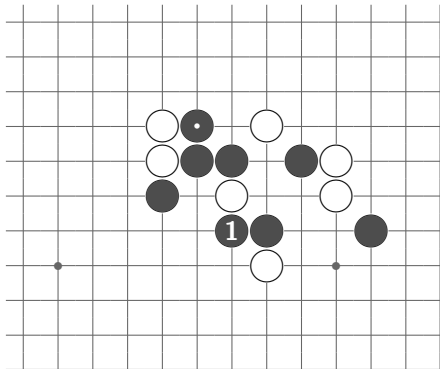
黒 3 後、(イロ) の四三勝ち。

- 白 2 で他にも同じ。

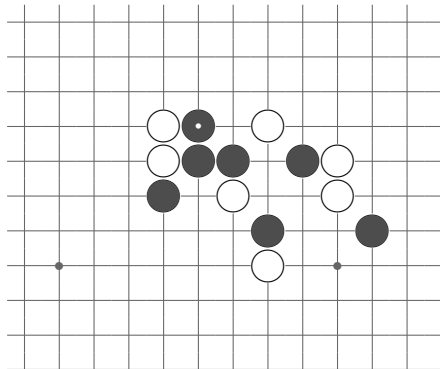
※ 初手で 3 は失敗手です。



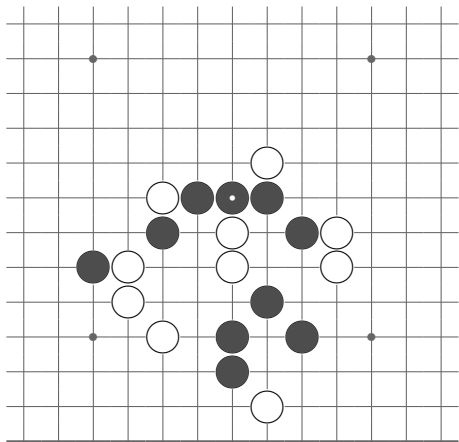
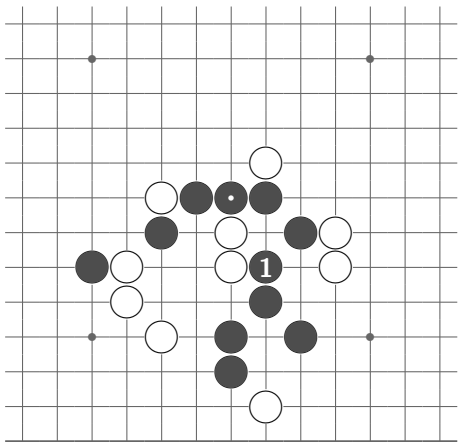
## 2 問題群 - 2



【問 11 異着問題】白 2 から追詰め ★3  
黒 1 とミセ手で勢力集中を図っていますが、失敗手です。勝てる手を打ちます。

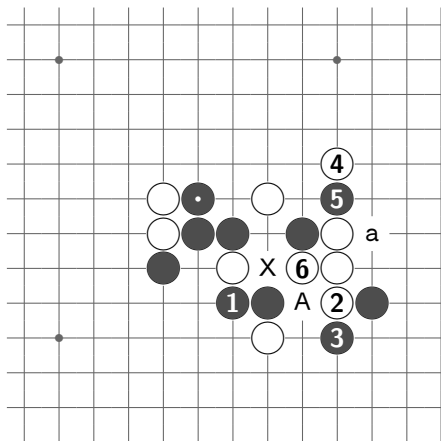


【問 11 正着問題】黒先追詰め ★2  
両ミセで綺麗に決めます。



【問 12 異着問題】白 2 から追詰め ★3  
 両ミセとなる黒 1 ですが、失敗手です。  
 両ミセを防いで、盤をよく見れば…。

【問 12 正着問題】黒先追詰め ★2  
 好手で決まり！



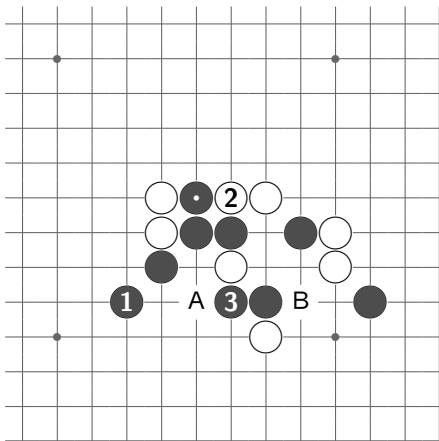
【問 11 異着問題・解】

白 6 にて X 点四々禁。

- 黒 3 反対も、四ノビで 3 に打たせ、同様。

# 四々禁を打たせるひとつの形です。

※ 初手で白 A は黒勝ちを防ぎ先手を取れますが、黒 a で白勝ちになりません。

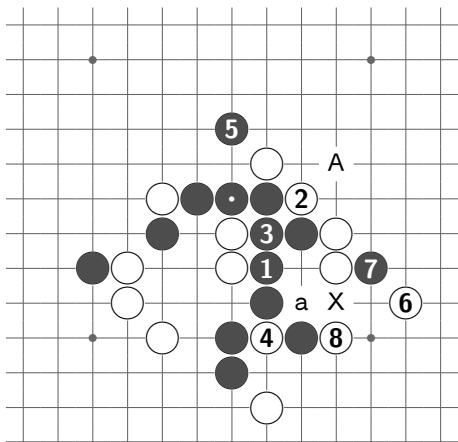


【問 11 正着問題・解】

黒 3 後、A または B の四三勝ち。

- 白 2 反対も同じ。

# 直線上に四三の点ができる珍しい形だけれど立派な両ミセです。



【問 12 異着問題・解】

白 8 にて X 点三々禁。

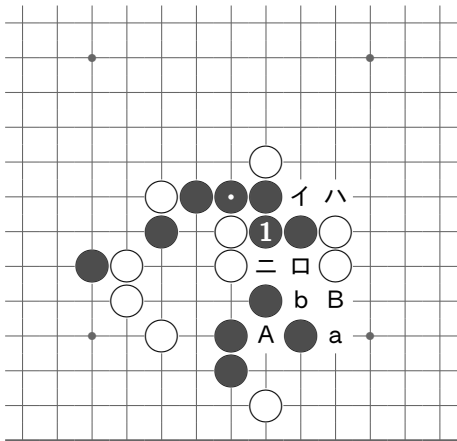
- 黒 5 反対は、白 8 で X 点三々禁。
- 黒 3 を打たずの三止めは、(3 A) の四三勝ち。

# 白 2 は両ミセを三でノル好手です。

※ 白 2 で 3 は、黒 2・a・X とされます。

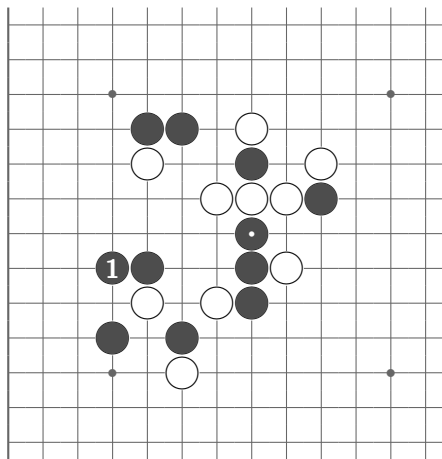
【問 12 正着問題・解】

黒 1 後、A、(イロ)、または (ハニ) の  
四三勝ち。

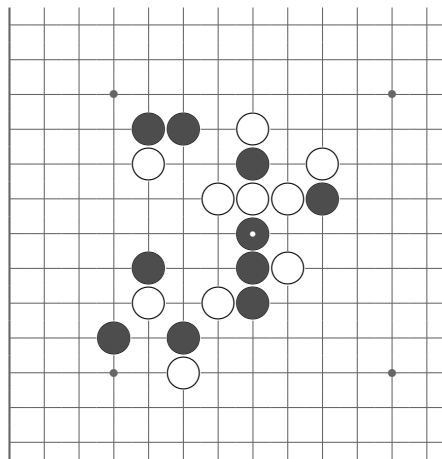


# 3 種類の勝ちが必要です。

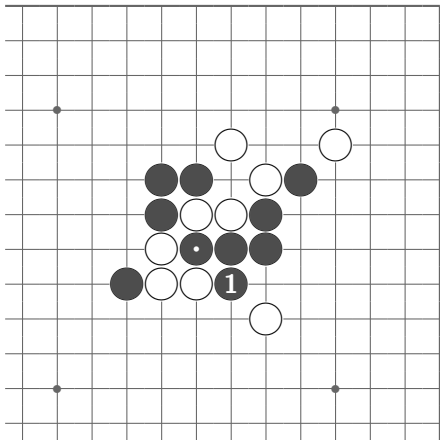
※ 初手で A は、白 a・黒 B・白ニとされます。



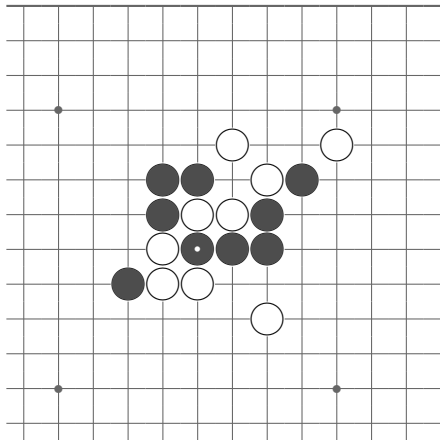
【問 13 異着問題】白 2 から追詰め ★2  
 好手らしきフクミ手ですが、失敗手です。どのようなフクミ手かを考えて対処します。



【問 13 正着問題】黒先追詰め ★3  
 白の防ぎに注意しながら三をヒイていきます。

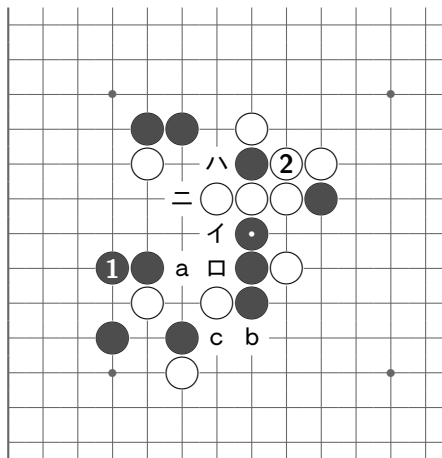


【問 14 異着問題】白 2 から追詰め ★4  
 黒 1 はミセ手で、次に三・四三を狙って  
 もいますが、失敗手です。まずは黒のミ  
 セ手を追い手で防ぎます。



【問 14 正着問題】黒先追詰め ★1  
 一方をノられても他方で勝ちます。



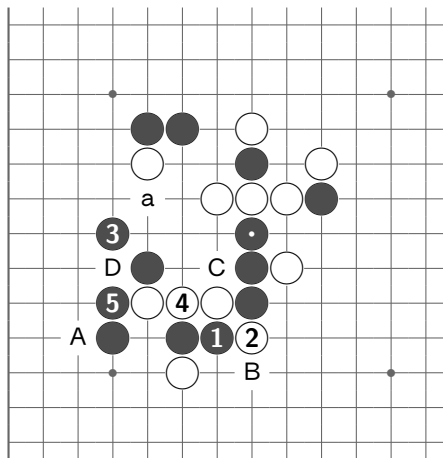


【問 13 異着問題・解】

白 2 後、(イロ) のノリ切り達四勝ち。  
 黒が a・b・c と四ノビしても (ハニ) が  
 残り、四ノビ無効。

# 黒に 2 種類の四追いがありますが、口が共通でそれをノリつつの三が好手です。

※ 初手で a は黒 b・イ、初手でイは黒口・2 と止められます。



【問 13 正着問題・解】

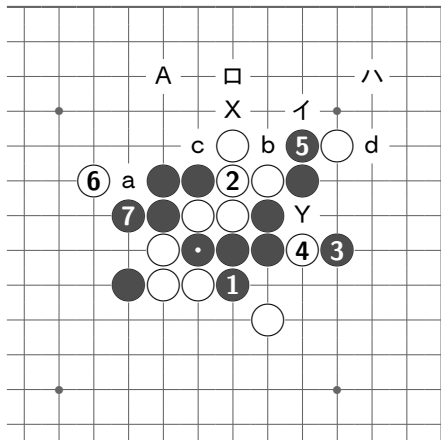
黒 5 後、A の四三勝ち。

- 白 4 で他にも同じ (5 回の四追い後のノリ押さえ達四勝ちもあります)。
- 白 2 で他は、B の四三勝ち。

# 黒 1 が白 2 を強要する好手です。

※ 黒 3 で 4 は、白 a の四ノビ後に 3 に止める好防があります。

※ 初手で C のフクミ手には白 1 が強防で黒勝ちはなく、初手で D のフクミ手は白勝ちになります。



【問 14 異着問題・解】

白 6 で黒 7 と打たせ、(イロ) にて X 点三々禁。黒 3 あるいは 5 の前に a・6 の四ノビは、A 点に白の三々勝ちが残ります。

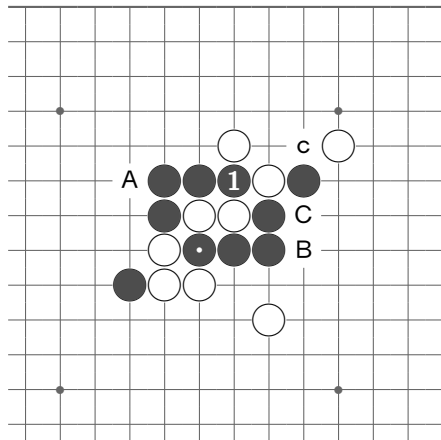
- 黒 5 でイは、白 5 として黒 b と打たせ、(ハロ) で X 点三々禁。黒 5 で四三を止める他の手は、黒 3 の四ノビが無駄。

- 黒 3 で 5 やイは、白 3 で Y 点三々禁。黒 3 で b は、白 6 で 7 に打たせ、ロ で X 点三々禁。黒 3 で c は (イロ)、d は (b 5 ハロ) で X 点三々禁。

※ 白 2 で 6 は、黒 7 で左右に黒勝ちが残ります。

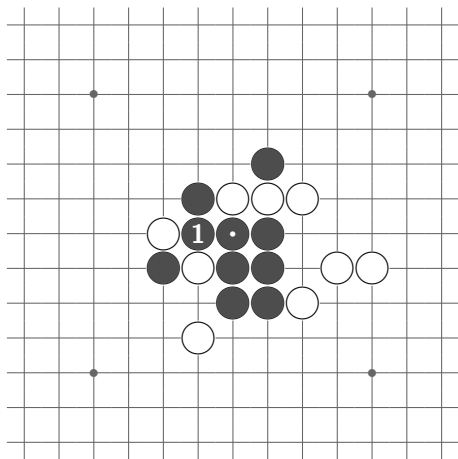
【問 14 正着問題・解】

黒 1 後、A または B の四三勝ち。

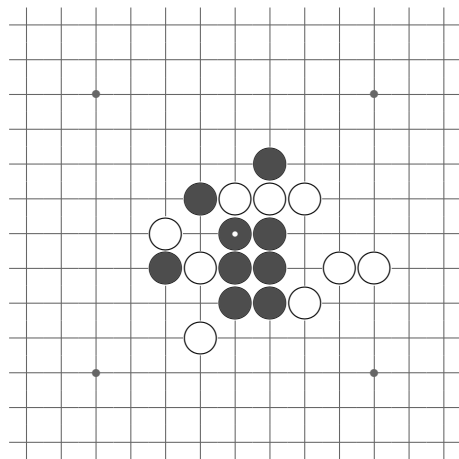


# どちらの四三もノリ手での防ぎはありますが、共通の防ぎはありません。

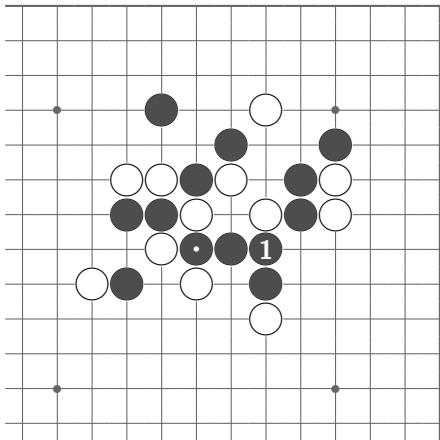
※ 初手で C は、白 c と防がれます。両ミセ以外の手では、白に三で防がれて勝てません。



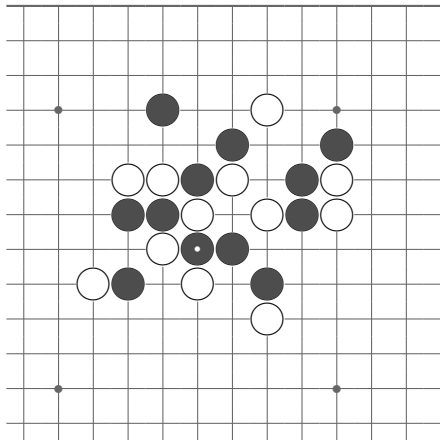
【問 15 異着問題】白 2 から追詰め ★3  
 黒の 2 回の四追いはノラれており、それを避ける打ち方をしようと黒 1 と三をヒキました。しかし失敗手です。咎めて下さい。



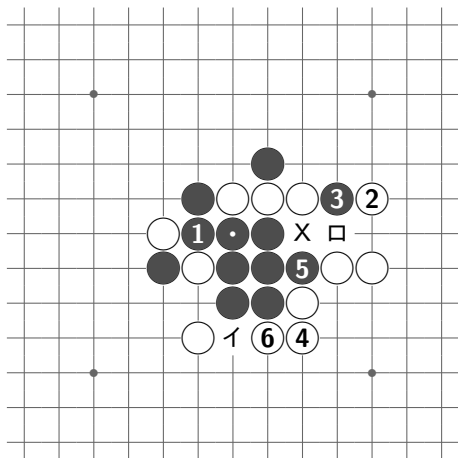
【問 15 正着問題】黒先追詰め ★2  
 ノラれないように、そして白の四ノビに耐えられるように、打ち方を考えます。



【問 16 異着問題】白 2 から追詰め ★4  
 黒 1 は、白のミセ手にミセ手で応じた攻  
 防の手ですが、失敗手です。黒の形から  
 期待できそうなことに気付けば良い感  
 覚です。



【問 16 正着問題】黒先追詰め ★1  
 白のミセ手への対処法を考えることで  
 解が得られます。



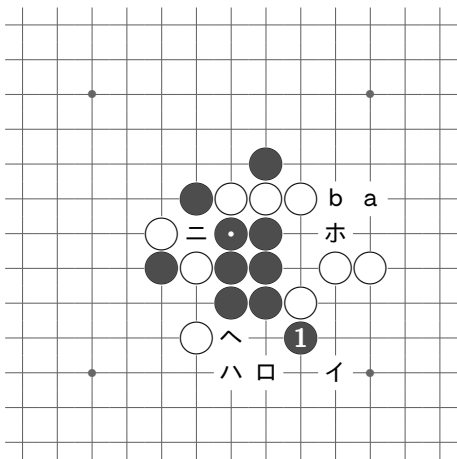
【問 15 異着問題・解】

白 6 にて三々勝ち。

- 黒 5 で他は、白 5 で X 点四々禁、または白 X の四三勝ち。
- 黒 5 からイ・ロ・5 としても、白に三が 2 つ残り、四ノビ無効。黒 5 で 6 の四ノビも無効。

# 白 2 の四ノビ後に 4 と止めることで、X 点が白の四三と黒の四々禁が重なり、逃げにくい形になっています。

# 黒 5 はそれを逃げようと四三をミせていますが、白 6 はノリつつの三々です。



【問 15 正着問題・解】

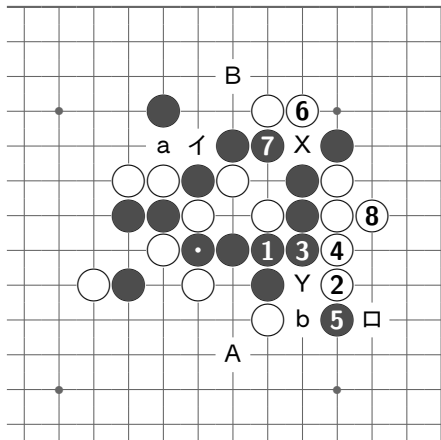
黒 1 後、(イロハ) または (ニホへ) の  
四三勝ち。

- 白が a や b の四ノビ後のイ止  
めは新たな四追いが生じ、四ノ  
ビ無効。

※ (ロへ) の四追いはノラれています。

※ 初手でニやホは、白 a の四ノビで禁手を作らされて勝てません。





【問 16 異着問題・解】

白 8 にて、X 点と Y 点のいずれも  
四々禁。

- 黒 3 で他は、(7 イ) または (7  
ロ) で 3 点四々禁。

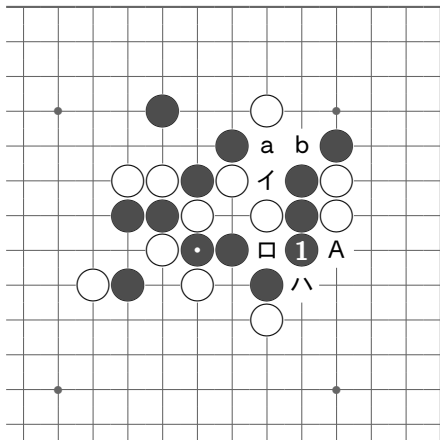
# 白 2 は、3 点や 4 点での黒の四三をノッています。

※ 初手で 4 は、黒 5 と防がれます。

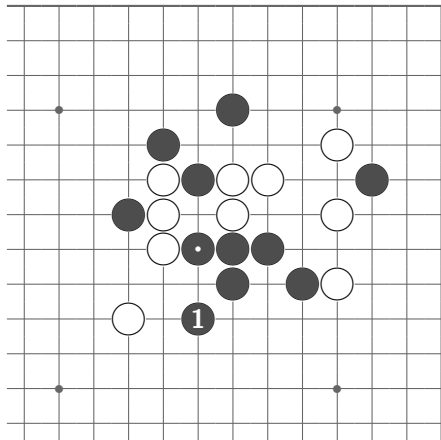
※ 白 8 で A は (イ a) の四ノビで四々禁を防がれ、B だと (b X) で黒勝ちになります。

【問 16 正着問題・解】

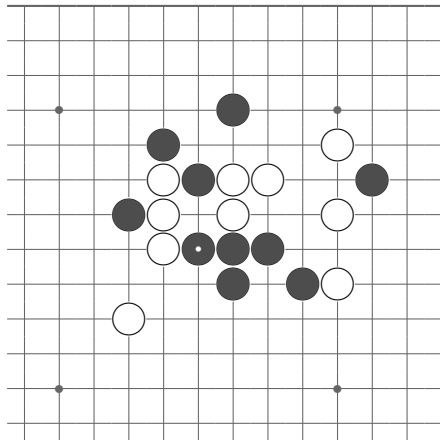
黒 1 後、A の四三勝ち。



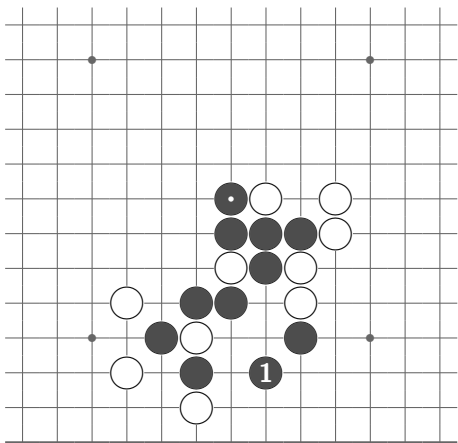
# 白の四三をノル黒 1 で、白は手が出ません。白が a の四ノビ後の b 止めでも、黒は (A イ) のノリ切り達四勝ちです。((口ハ) もあります。)



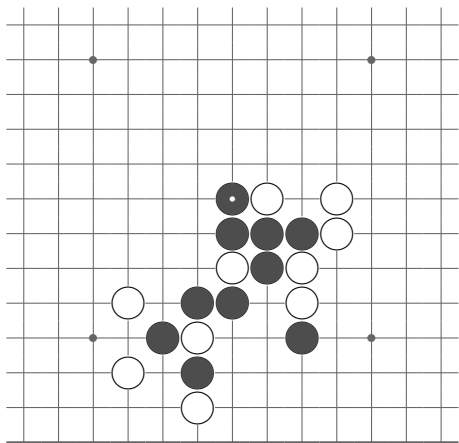
【問 17 異着問題】白 2 から追詰め ★2  
 黒 1 と打って黒だけを見て必勝態勢を  
 作ったつもりかもしれませんが、失敗手です。  
 黒の抵抗にも注意が必要です。



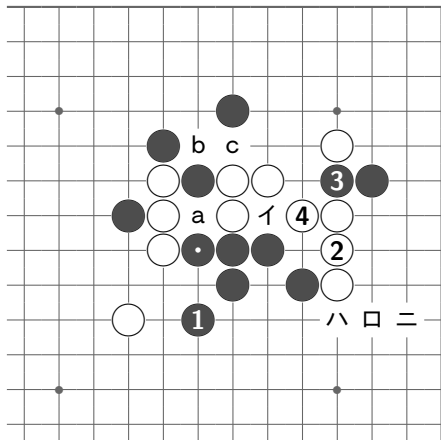
【問 17 正着問題】黒先追詰め ★3  
 最後は四追いで勝ちを作ります。



【問 18 異着問題】白 2 から追詰め ★3  
 黒 1 は好手そうに見えるフクミ手ですが、失敗手です。好防で逆襲します。



【問 18 正着問題】黒先追詰め ★2  
 好手を連発します。

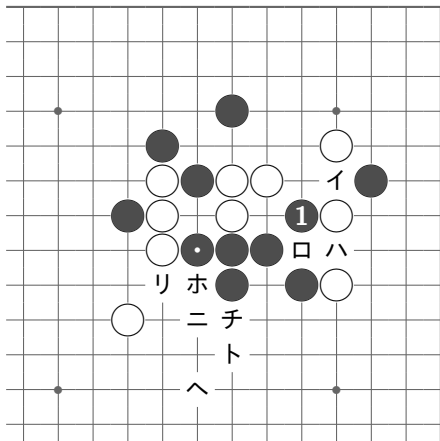


【問 17 異着問題・解】

白 4 の三々勝ち。

- 黒が a 後の三止めは、イの四三勝ち。黒が a・b 後の c は、(イロハニ) の四三勝ちが残り、四ノビ無効。

※ 白 2 の四ノビをしないと、黒 2 の四ノビ後のイで白勝ちが消えます。

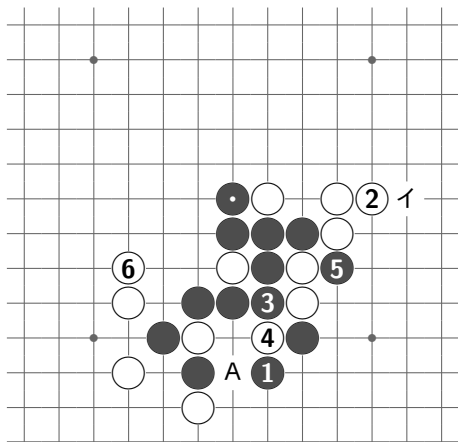


【問 17 正着問題・解】

黒 1 後、(イロ) または (ハニホヘトチ  
リ) の四三勝ち。白の四ノビは無効。

# 剣先を恐れない黒 1 が好手です。

※ 初手でニは失敗手です。

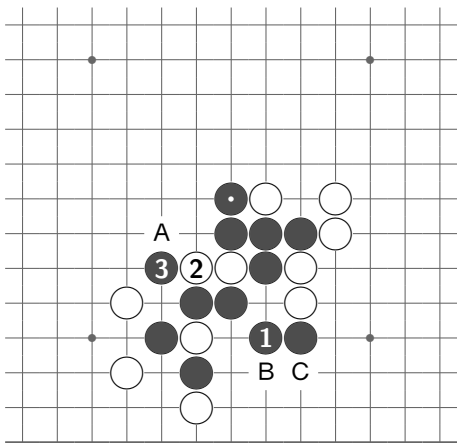


【問 18 異着問題・解】

白 6 後、A の四三勝ち。

- 黒 5 で他は、5 または (イ 5) の四三勝ち。
- 黒 3 反対は、5 後イの四三勝ち。  
黒の四ノビは無効。

※ 白 2 で 3 や 4 に三をヒイテ四迫いを防いでも、黒勝ちになります。



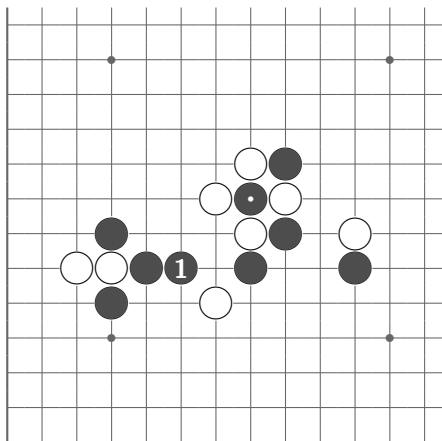
【問 18 正着問題・解】

黒 3 後、A または B の四三勝ち。

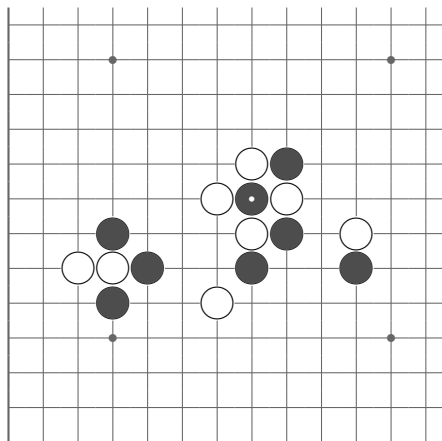
- 白 2 で他は、同じ、A、または C 後 B の四三勝ち。

※ 初手で A の四ノビ、3 で A や B の四ノビはできません。

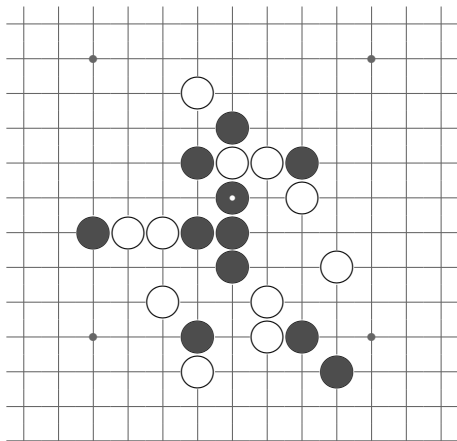
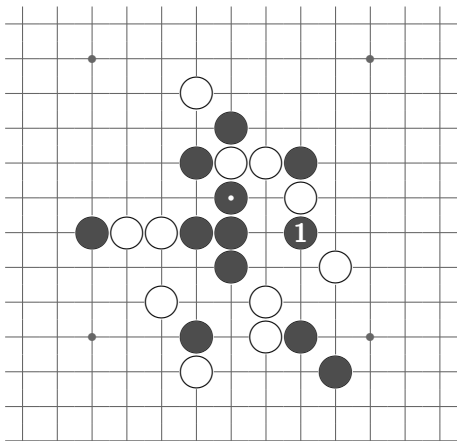




【問 19 異着問題】白 2 から追詰め ★4  
 三をヒキ、次に四追いで勝とうとしてい  
 ますが、大きな見落としのある失敗手で  
 す。初手は明らかでしょうが、手順を問  
 違えないように。

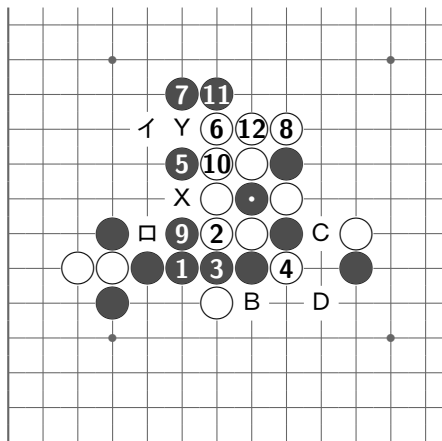


【問 19 正着問題】黒先追詰め ★1  
 次の一手で決めます。



【問 20 異着問題】白 2 から追詰め ★3  
 黒 1 は両ミセの手ですが、失敗手です。  
 両ミセになっていますので、白の手は限  
 られています

【問 20 正着問題】黒先追詰め ★3  
 白の種々の防ぎに対応できる勝ち筋を  
 見つける問題でもあります。



【問 19 異着問題・解】

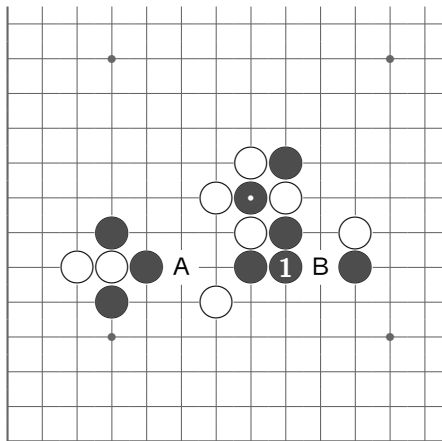
白 12 後、((イ) 口) にて X 点長連禁。

- 黒 9 で他は、白 12 にて Y 点三々禁。
- 黒 7 で他は、四ノビで 7 に打たせ同様、あるいは B 後 C または D の四三勝ち。
- 黒 5 反対は、白 6・8 後、図と同様に、四追いで Y 点三々禁または X 点長連禁。
- 黒 3 で他は、3 の四三勝ち。

# 素直な中止めがノリ手になっています。

# 白 6 と 8 はこの順でなければいけません。

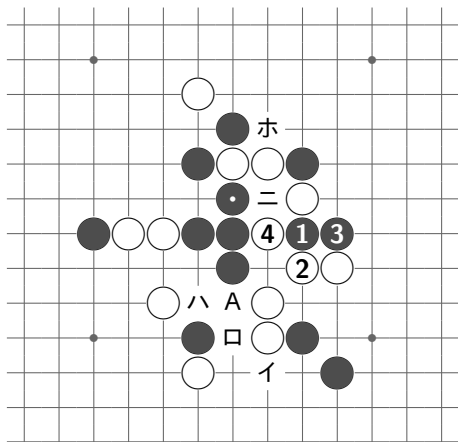
# 黒 9 で黒に四追いが残りますが、白 10 とノリ手でかわします。



【問 19 正着問題・解】

黒 1 の三後、A または B の四三勝ち。

※ 初手で A としての四追いはノラれています。

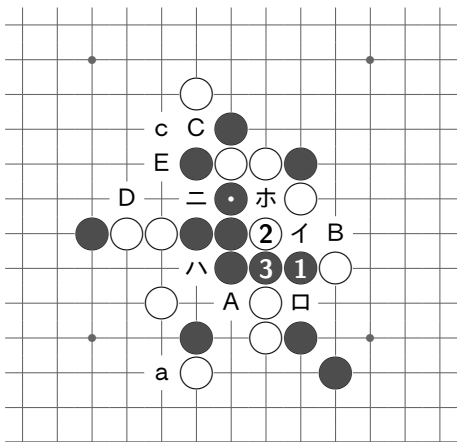


【問 20 異着問題・解】

白 4 後、(イロハ) または (ニホ) の四三勝ち、あるいは A の三々勝ち (A 点を四々禁にする手もあります)。黒の四ノビは無効。

- 黒 3 で他は、A の三々勝ち。

※ 白 2 で 3 も両ミセを防いでいますが、黒 2 で黒勝ちになります。



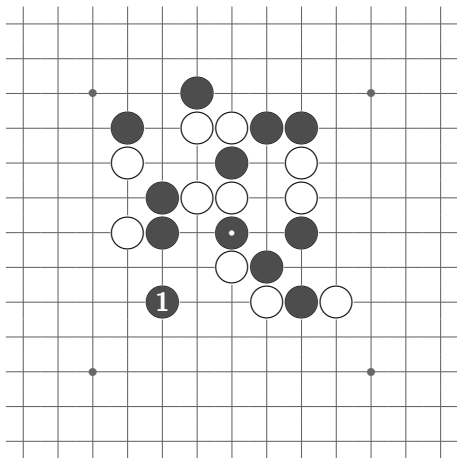
【問 20 正着問題・解】

黒 3 後、A、(A イロ)、または (ハ (ホ) ニ) の四三勝ち。

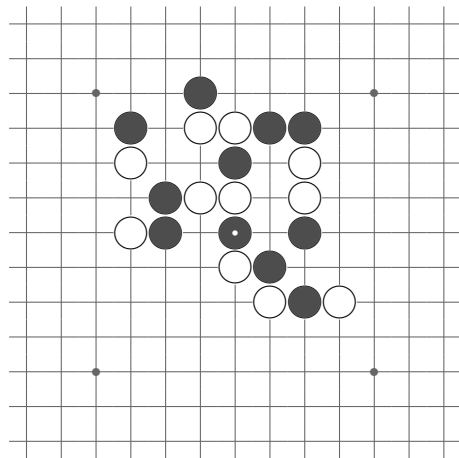
- 白 2 で他は、(2 イ A) の四三勝ち。

# 白 4 では a やイが気付きにくい強防です。

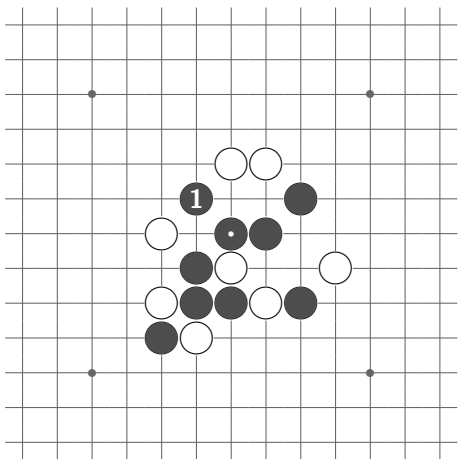
※ 初手で 2 には白 1 です。その後、黒 B・白イ・黒 C・白 c としても、黒 D には白ホ、黒 E には白 D です。



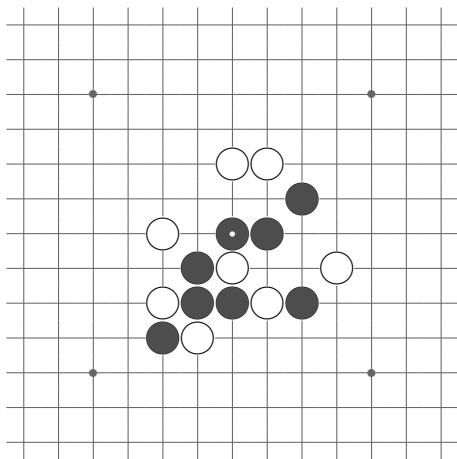
【問 21 異着問題】白 2 から追詰め ★3  
 黒 1 は勝手読みだったようで、失敗手です。白のチャンスです。



【問 21 正着問題】黒先追詰め ★3  
 白からの反撃を受けないように攻めます。

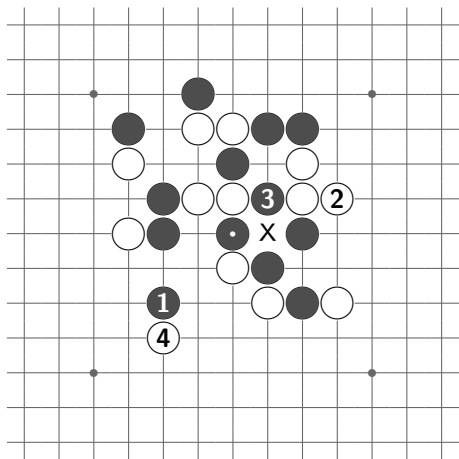


【問 22 異着問題】白 2 から追詰め ★4  
 黒 1 と三を打ち、次に四追いで四三を  
 狙っていますが、失敗手です。必然に近  
 い手が続きます。



【問 22 正着問題】黒先追詰め ★2  
 白の強防も忘れないように。

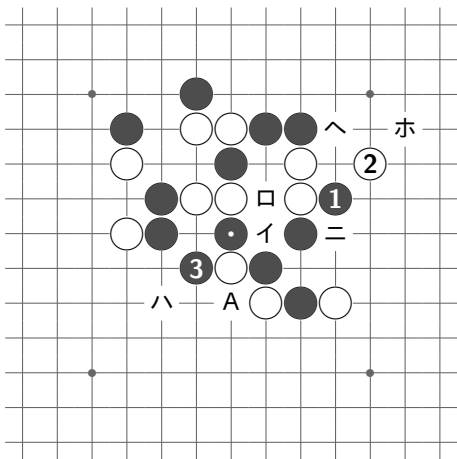




【問 21 異着問題・解】

白 4 にて、X 点が白の四三と黒の四々禁が重なる禁勝重複となり、白勝ちとなります。

# 三を止める前の白 2 の四ノビが好判断です。

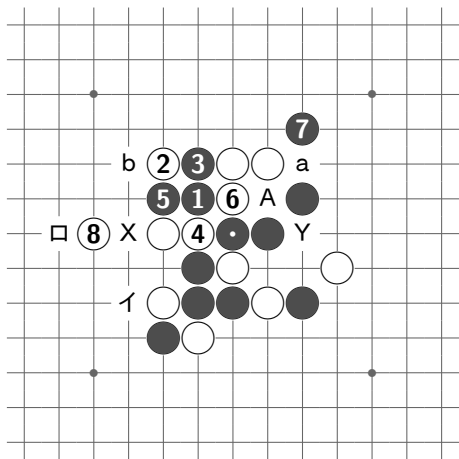


【問 21 正着問題・解】

黒 3 後、A または (イロハ) の四三勝ち。

- 白 2 反対は、(イニホへ) の四三勝ち。

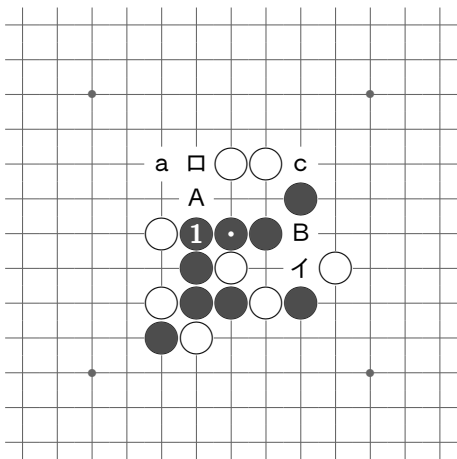
# 剣先を押しえつつ白 2 の防ぎを強要してからのミセ手兼フクミ手が好手です。



【問 22 異着問題・解】

白 8 後、(イロ) で X 点三々禁。

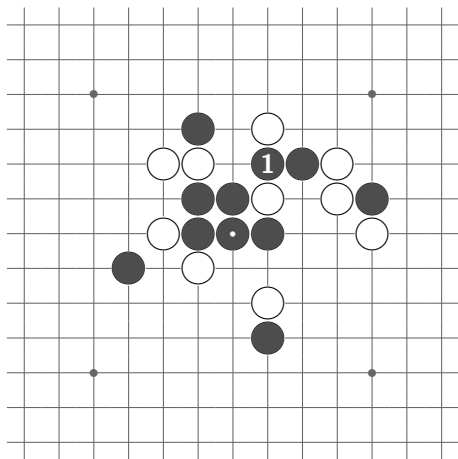
- 黒 7 反対も同様の X 点三々禁。
- 黒 5 反対は、5 の四々勝ち。
- 黒 3 で a は 5 の四三勝ち、b は A にて Y 点三々禁 (四ノビ無効)。



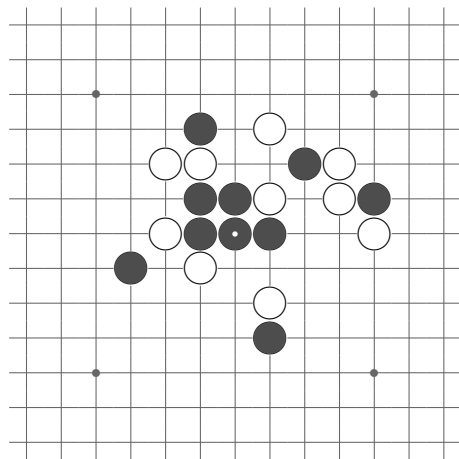
【問 22 正着問題・解】

黒 1 後、A、B または (B イロ) の四三  
勝ち。

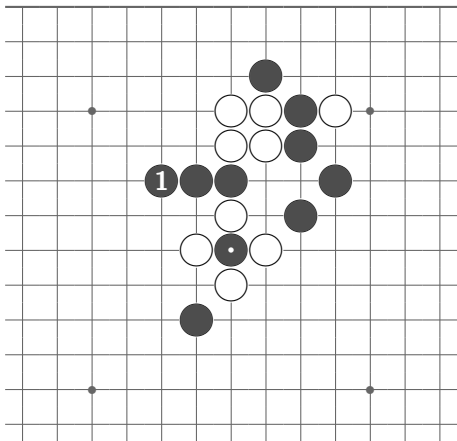
# 白の強防 c を見落とさないように。



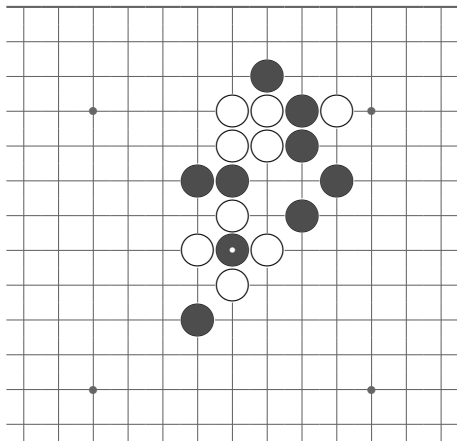
【問 23 異着問題】白 2 から追詰め ★3  
 “三・四三”はノリ手と考えると勢力を蓄える黒 1 でしょうが、失敗手です。剣先も怖くありません。



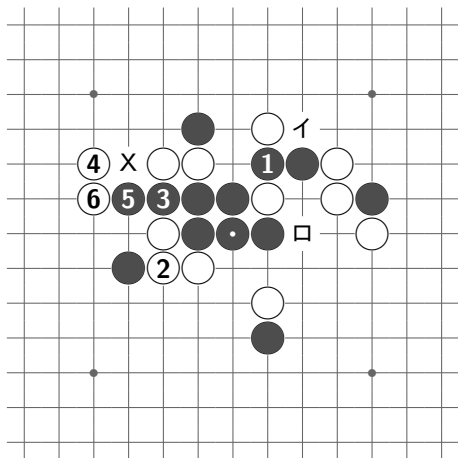
【問 23 正着問題】黒先追詰め ★3  
 ノラれそうですが…。



【問 24 異着問題】白 2 から追詰め ★3  
 禁点を解除して三が 2 つできるもっと  
 もらしい黒 1 ですが、失敗手です。咎め  
 て下さい。



【問 24 正着問題】黒先追詰め ★3  
 禁点をうまく利用し、最後は綺麗に決め  
 ます。



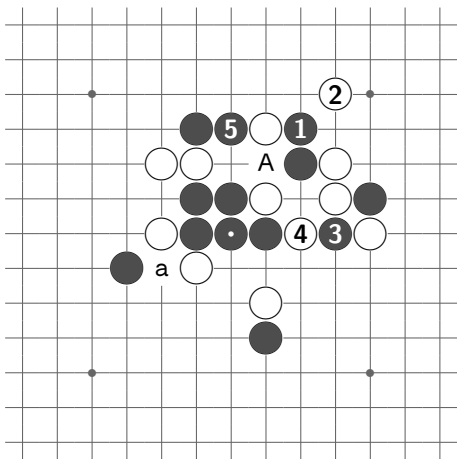
【問 23 異着問題・解】

白 6 まで、X 点三々禁。

- 黒 3 が他は、白 4 の三々勝ち。

# 黒 (イロ) はノッており、白 2 の反対止めが可能です。

# 白 4 の三々の一方の三は黒の四で止められますが、自ら禁点を作る手になります。



【問 23 正着問題・解】

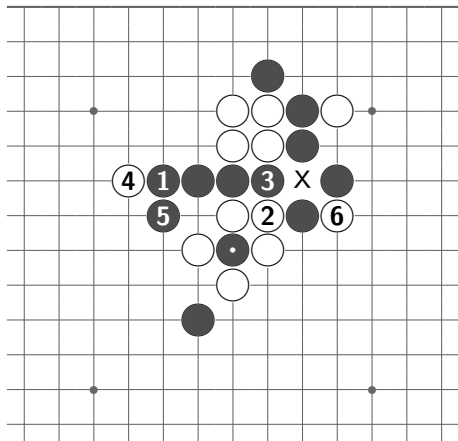
黒 5 後、A の四三勝ち。

- 白 2 で他は、4 の四三勝ち。

# すぐの四三はノラれますが、残った剣先を使つての四三です。

※ 初手で A は白 a です。





【問 24 異着問題・解】

白 6 にて X 点長連禁。

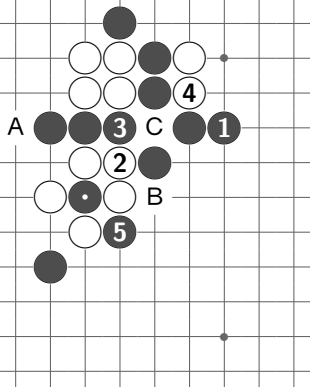
- 黒 5 で他にも同じ。

# 白 2 の四ノビで黒 3 と打たせることで、復活したばかりの縦の三を再び無効にしています。

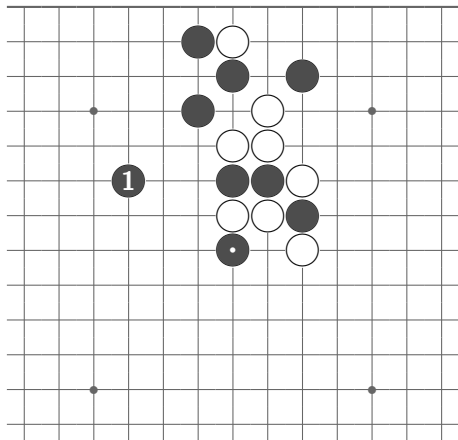
【問 24 正着問題・解】

黒 5 後、A または B の四三勝ち。

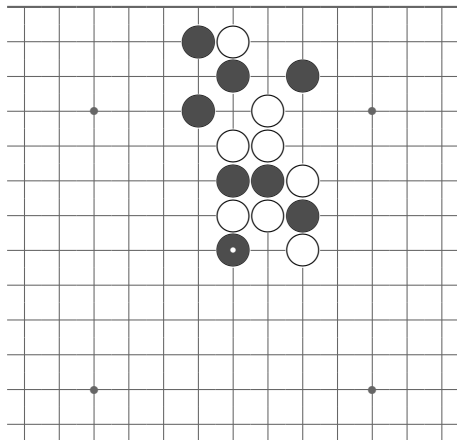
- 白 4 で他にも同じ。
- 白 2 で三を止めると、黒 C の達四勝ち。



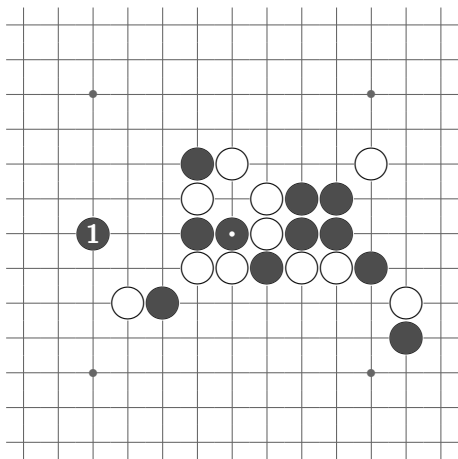
# 異着・正着問題とも、禁手法則をうまく使っています。



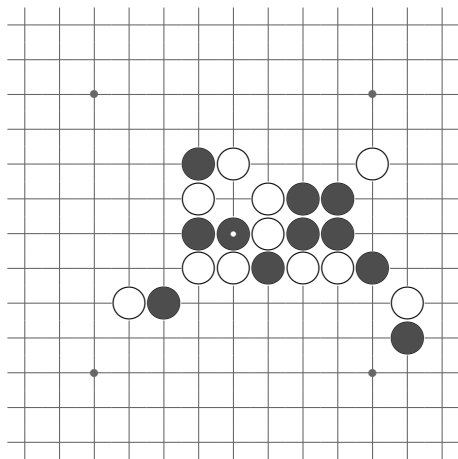
【問 25 異着問題】白 2 から追詰め ★4  
 黒 1 と打って以下四追いのつもりだったの  
 でしょうが、ノラれているだけでなく、白  
 勝ちになる失敗手です。ノッてノラれて  
 ますが、平気です。



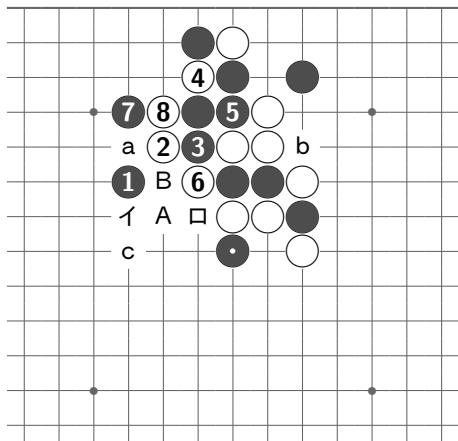
【問 25 正着問題】黒先追詰め ★2  
 白の強防も読みに入れて下さい。



【問 26 異着問題】白 2 から追詰め ★3  
 黒 1 は、ミセ手でありフクミ手でもありますが、失敗手です。まずは黒の狙いを消します。



【問 26 正着問題】黒先追詰め ★3  
 ノリ手の克服が成功につながります。

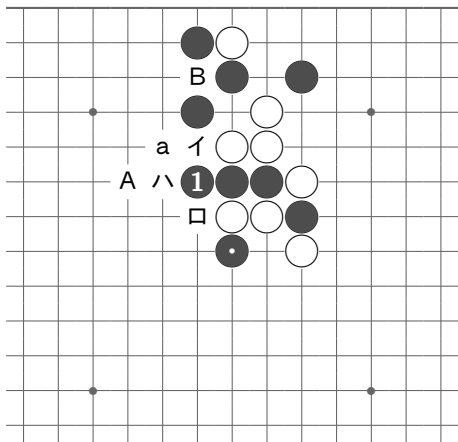


【問 25 異着問題・解】

白 8 後、A の四三勝ち、または (A イ) で四と三ができての勝ち。

- 黒 7 反対は、(A ロ) でイ点三々禁。
- 黒 5 で他は、8 後 B、または 8・A 後 6 の四三勝ち。(黒 5 で 6 の四ノビは、8 の三々が残る。)
- 黒 3 で a は、白 6・黒 7(反対は 5 後四追い)・白 A・黒 c・白イ・黒ロ・白 B 後 3 の四三勝ち。<sup>\*4</sup>
- 黒 3 で b は、4 後 a の四三勝ち。

<sup>\*4</sup> 手数からはこの変化が主図となりますが、白 6 でなく A から始めるより短い手順があり、変化が多いので省きました。

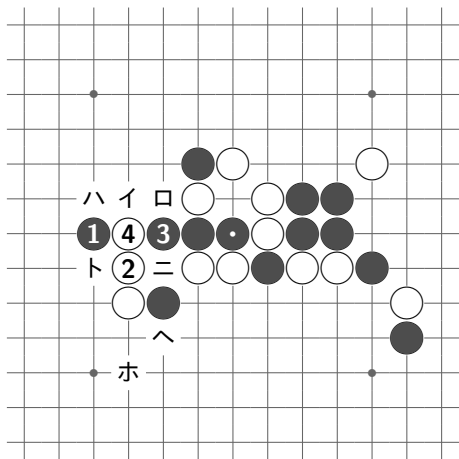


【問 25 正着問題・解】

黒 1 後、A、B または (イロハ) の四三  
勝ち。

# 白の強防は a です。

# 3 種類の勝ち方が必要です。

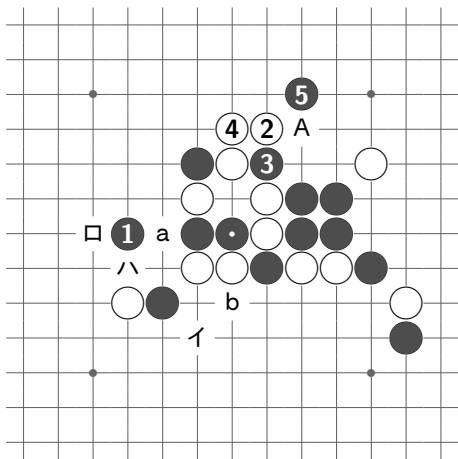


# 黒の2つの狙いを消す白2の三が好手。

【問 26 異着問題・解】

白4後、(イロハニ)、または(ホヘト)の四三勝ち。

- 黒3が他は、白4後(イ3)または(ホヘト)の四三勝ち。



【問 26 正着問題・解】

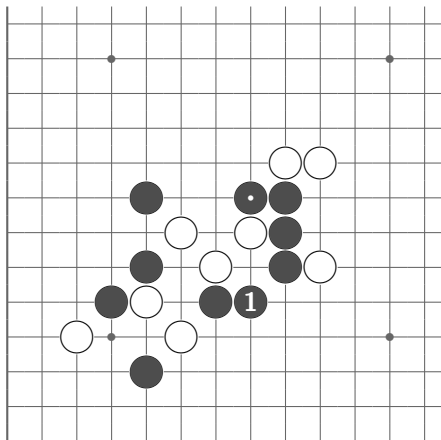
黒 5 後、A の四三勝ち、または (イロハ) のノリ押さえ達四勝ち。

- 白 2 で他は、4 または (イロ) の四三勝ち。

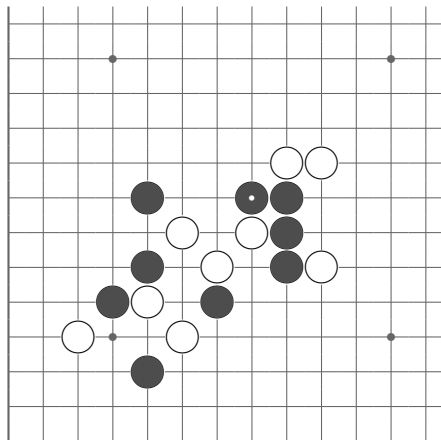
# 白 2 の好防に、黒 3 は必要で、5 とこちらから押さえて 2 カ所に勝ちを残すのが好手です。

※ 黒 3 を省くと、白から 3・a・b とされます。

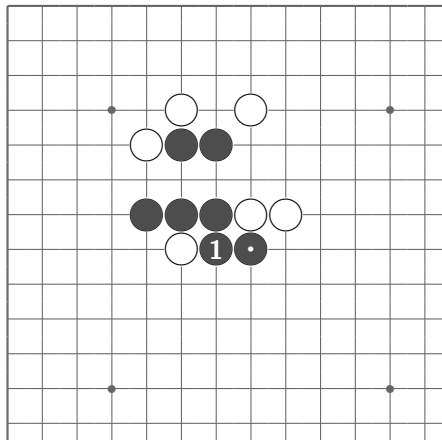




【問 27 異着問題】白 2 から追詰め ★3  
 黒 1 はひとめ打ちたいところで、多くは  
 これで決まりなのでしょうが、ここでは  
 失敗手です。絶対の防ぎが反撃の拠点  
 になります。

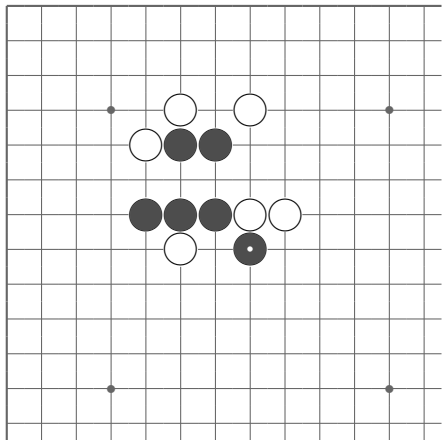


【問 27 正着問題】黒先追詰め ★3  
 反撃を受けないように工夫します。



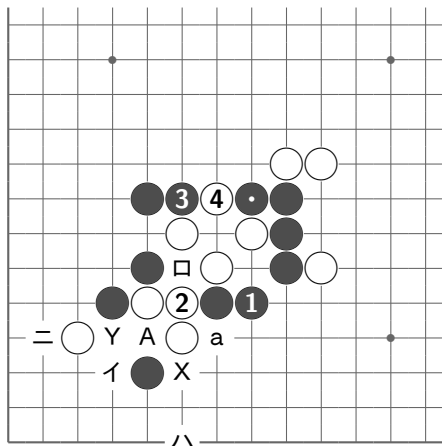
【問 28 異着問題】白 2 から追詰め ★3

黒 1 は次に三・四三を狙ったものですが、失敗手です。変化手順にも注意します。



【問 28 正着問題】黒先追詰め ★3

三・四三はノラれていますが…。



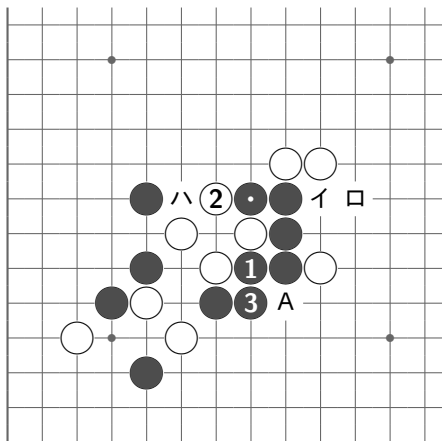
【問 27 異着問題・解】

白 2 の三を黒 3 の四で止め、四三を防ぎにいても、ロまたは (イロ) で X 点三々禁、あるいは (X ハ A ニ) で Y 点三々禁。

- 黒 3 で他は、A の四三勝ち。

# 白 2 が絶対止めであり、三でミセ手でもある攻め手になっています。

# 黒 5 では a が強防です。

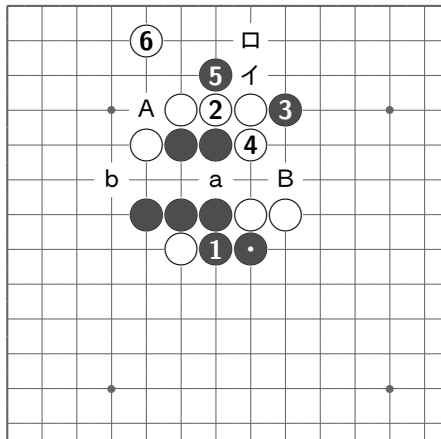


【問 27 正着問題・解】

黒 3 後、A または (イロ) の四三勝ち。

- 白 2 で他は、イまたは (A ハ) の四三勝ち。

# 黒 1・白 2 の交換をしておけば、初手で黒 3 に打った時の白の反撃はありません。

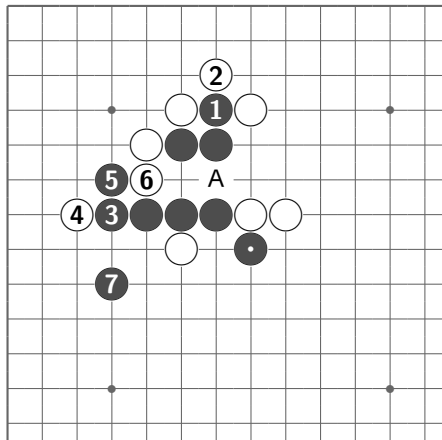


【問 28 異着問題・解】

白 6 後、A の四々勝ち。

- 黒 5 で他は、同じ、または (イロ) の四三勝ち。
- 黒 3 反対は、B と打ち、3 または “4 後 (イロ)” の四三勝ち。  
(他の勝ち方もあります。)

# 黒 3 反対の時に白 4 と攻めると、黒 a の四ノビ後に b とフクミ手で防がれ、白勝ちが消滅します。



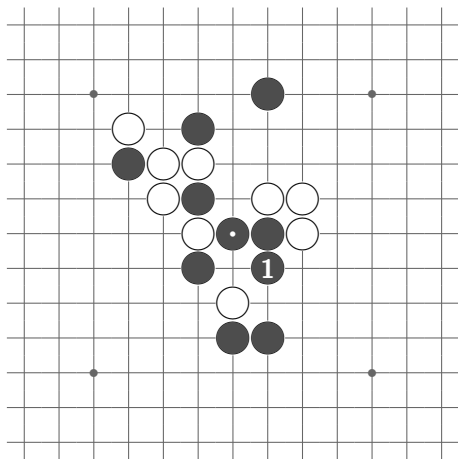
【問 28 正着問題・解】

黒 7 後、A の四三勝ち。

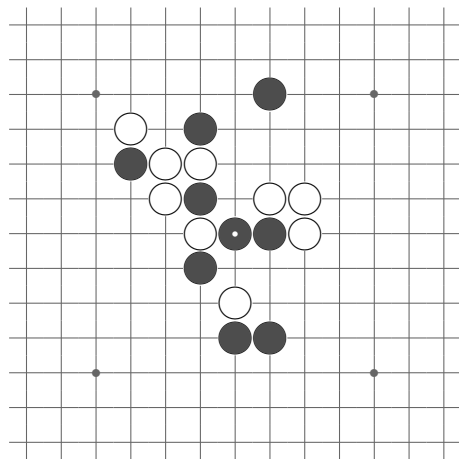
- 白 6 で他は、(6 A) の四三勝ち。
- 白 2 で他は、3 の四三勝ち。

※ 黒 3 で 5 は白 3 と止められます。

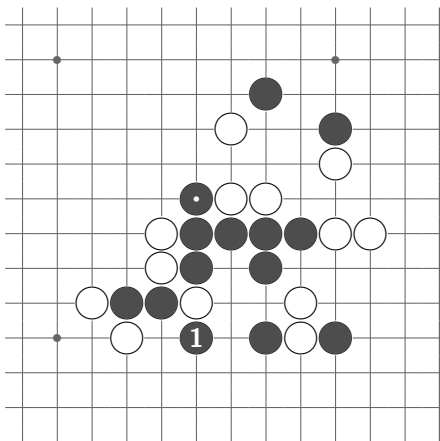
# あえてノラせて勝ちを作っています。



【問 29 異着問題】白 2 から追詰め ★3  
 黒 1 は好手そうなミセ手ですが、残念ながら失敗手です。攻めつつミセ手を防ぎます。

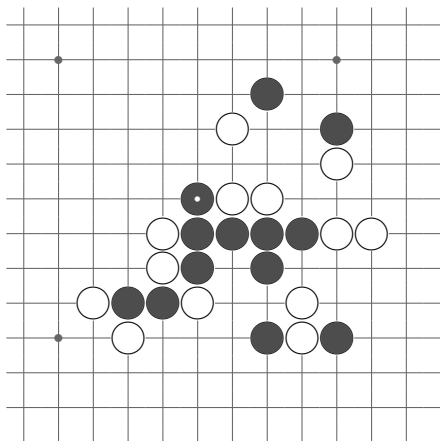


【問 29 正着問題】黒先追詰め ★3  
 ノリ手を恐れずに。



【問 30 異着問題】白2から追詰め ★3

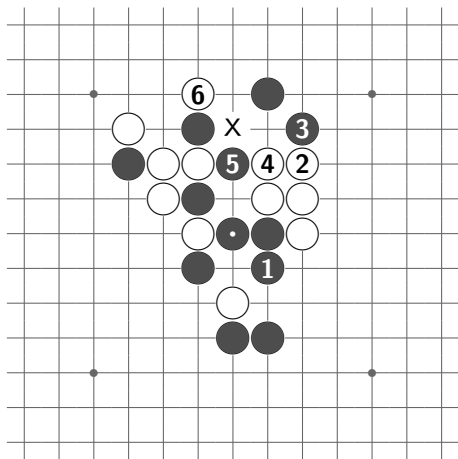
左上の2つの剣先を使おうと三をヒキましたが、失敗手です。黒の抵抗にも注意。



【問 30 正着問題】黒先追詰め ★3

2つの剣先を有効に生かす方法を考えます。



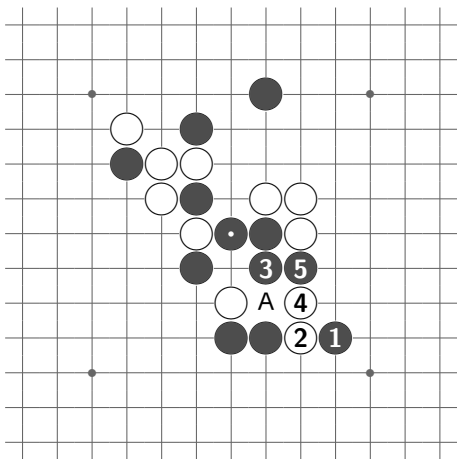


【問 29 異着問題・解】

白 6 にて X 点三々禁。

- 黒 3 で他は、(3 4) の四三勝ち。

# 黒の四三を三でノル白 2 が好手です。



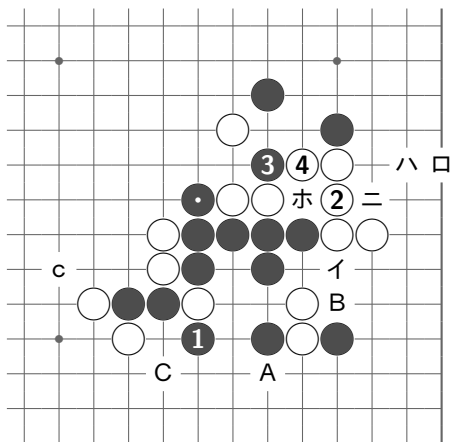
【問 29 正着問題・解】

黒 5 後、A の四三勝ち。

- 白 2 で他にも同じ。

# 白 2 で白に四追いが残り、あえてその四追いを打たせる形にします。5 がノリ手で、白の四三だった A 点で逆に黒が四三を作ります。

※ 初手で 3 は失敗手です。



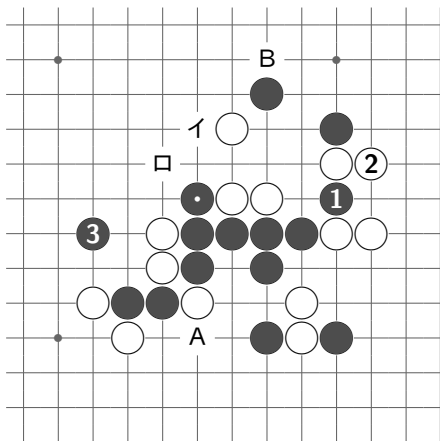
【問 30 異着問題・解】

白 4 後、(イロハニ) の四三勝ち。

- 黒 5 からの四ノビは、ノリ手や新たな三ができ、四ノビ無効。
- 黒 3 で他は、ホ、A 後 B、または 4 後 (ホ 3) の四三勝ち。黒 3 で A 等の四ノビは無効。

# 黒 3 のフクミ手での抵抗にも、白 4 があります。

※ 白 2 で C は、黒 c で上辺と下辺に黒勝ちが残ります。

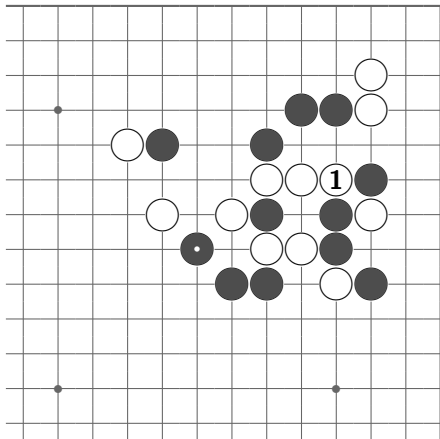


【問 30 正着問題・解】

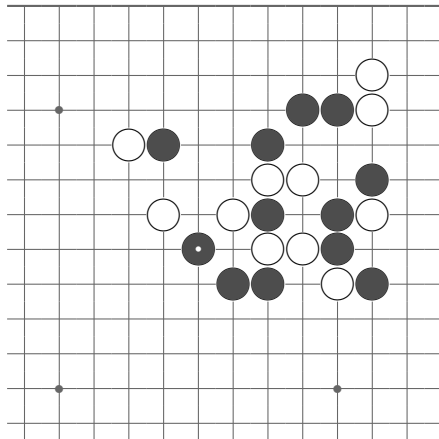
黒 3 後、A または (イロ) の四三勝ち。

- 白 2 反対は、B 後 2 または (イロ) の四三勝ち。

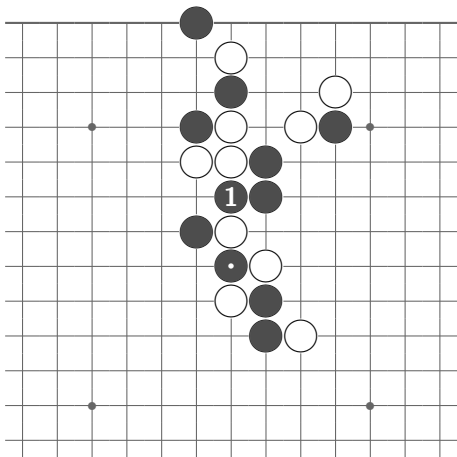
# 黒 1 の三で、(イロ) の筋を両側からうまく使えるようにしています。



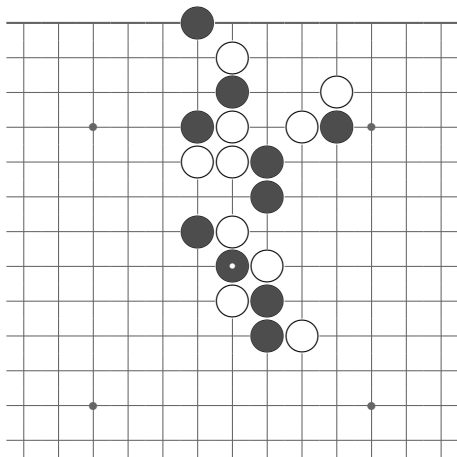
【問 31 異着問題】黒 2 から追詰め ★3  
 黒のミセ手に対し、フクミ手の白 1 で応  
 えたところですが、白 1 は失敗手です。  
 白の攻め筋への対処から始めます。



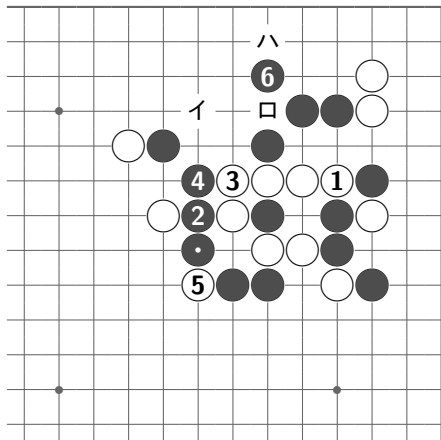
【問 31 正着問題】白先追詰め ★3  
 初手が重要です。



【問 32 異着問題】白 2 から追詰め ★4  
 黒 1 はミセ手ですが、失敗手です。好手を放って勝ちにもっていきますが、最後も慎重に。



【問 32 正着問題】黒先追詰め ★2  
 両ニラミにして勝ちます。

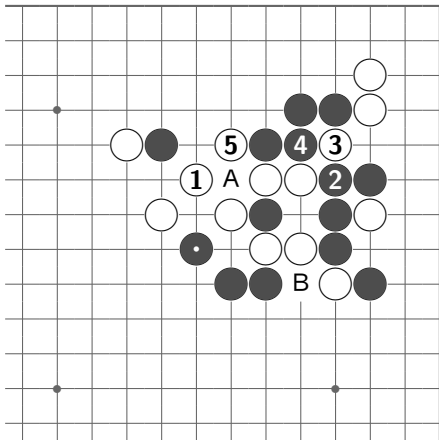


# 白の四追いをノル黒2の三が好手。

【問 31 異着問題・解】

黒 6 後、(イロハ) の四三勝ち。

- 白 5 反対は、5 の四三勝ち。
- 白 3 で他も同じ。



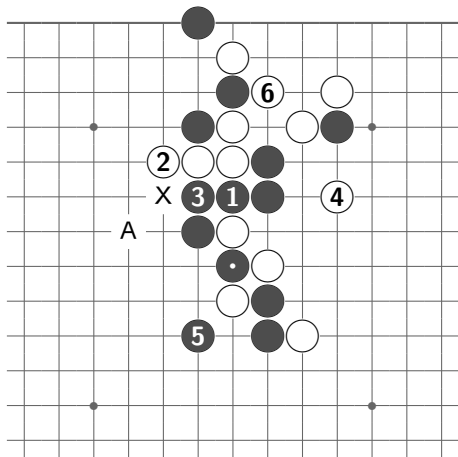
【問 31 正着問題・解】

白 5 後、A の四三勝ち。

- 黒 4 で他は、同じ、または B の四三勝ち。
- B 点での四三が見えているので、黒 2 の四ノビは止むを得ない。

# 黒の四三をノリつつ四三をミせる白 1 が好手。





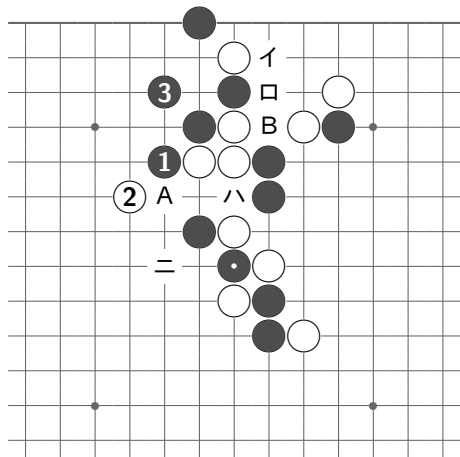
【問 32 異着問題・解】

白 6 にて X 点四々禁。

- 黒 5 で他も同じ。
- 黒 3 で他も、四ノビで 3 の点に黒石を打たせ、同じ。(他の勝ちもあります。)

# 白 2 は四三をノリつつ禁点を作らせ、白 4 は禁点利用の夏止めで、白 6 は四追いをノリつつ四々禁を狙う好手。

※ 白 6 で A は四ノビで防がれます。



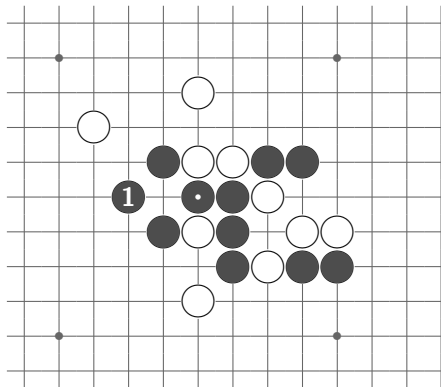
【問 32 正着問題・解】

黒 3 後、A または (イロ) の四三勝ち。

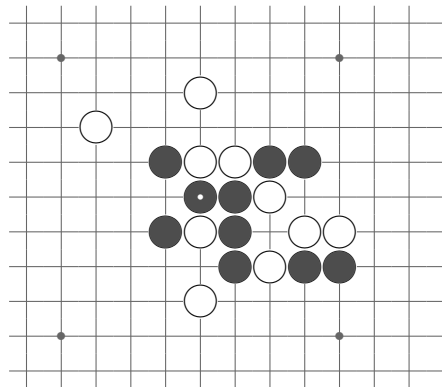
- 白 2 反対は、(2 A ハニ) の四三勝ち。

※ 初手でロや B は、白イと止められます。

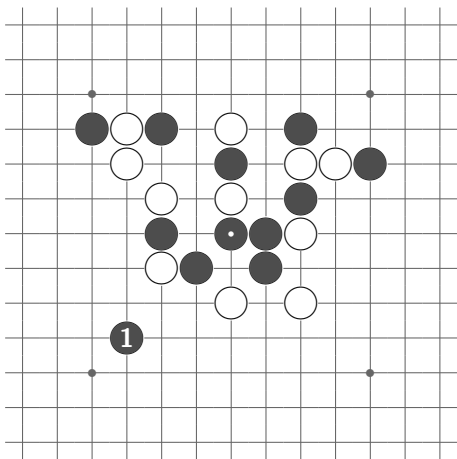
### 3 問題群 - 3



【問 33 異着問題】白 2 から追詰め ★4  
黒 1 と両ミセを打ってきましたが、失敗  
手です。両ミセをうまく処理して…。

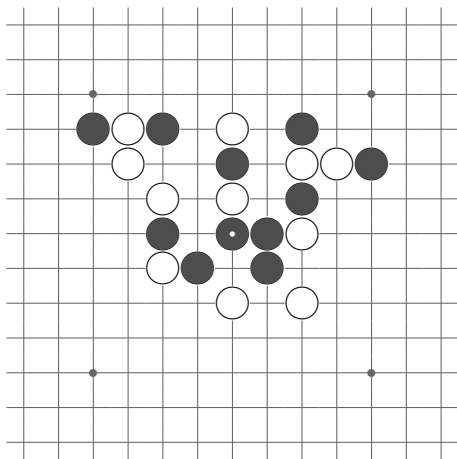


【問 33 正着問題】黒先追詰め ★3  
ノリ手にも注意。



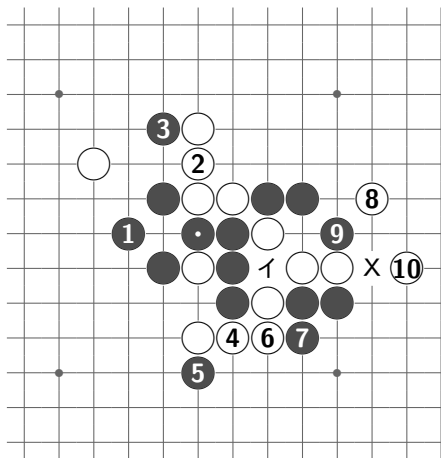
【問 34 異着問題】白2から追詰め ★3

すぐの三・四三はノリ手のため勝てないと見て、黒1と飛び出して次の三・四三を狙っていますが、失敗手です。まずは黒の三への対処から。



【問 34 正着問題】黒先追詰め ★4

ノリ手のある筋は避け、白の攻め筋にも注意して…。

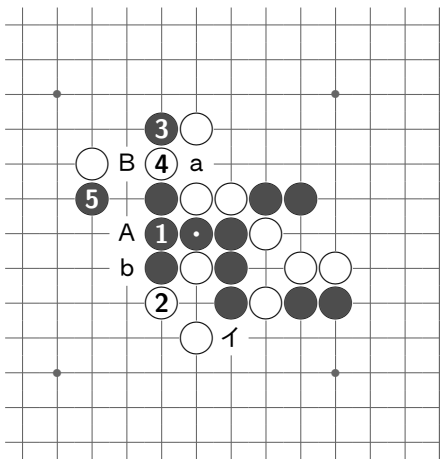


# 両ミセの一方を四々の禁点にします。

【問 33 異着問題・解】

白 10 にて X 点三々禁。

- 黒 7 反対は、(イ 8 10) にて X 点三々禁。
- 黒 5 反対は、6 として同様に X 点三々禁。

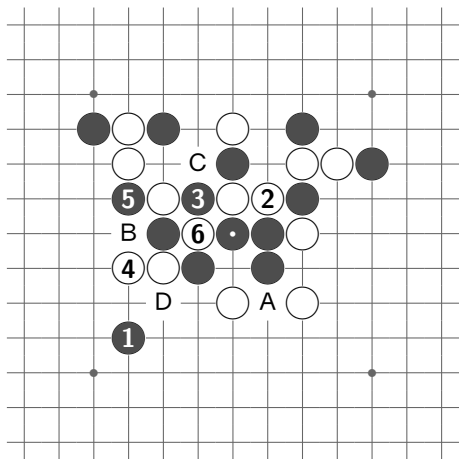


【問 33 正着問題・解】

黒 5 後、A または B の四三勝ち。

- 白 2 で他は、(A イ) の四三勝ち。

※ 黒 3 から A・b は白 5 と防がれ、黒 3 で 5 は白 3 の四ノビで A 点を四三々にされます。

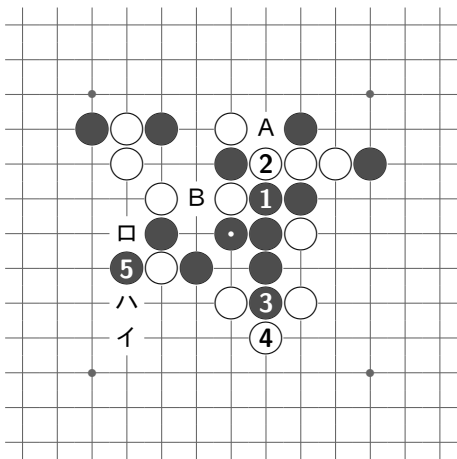


【問 34 異着問題・解】

白 6 後、A の四三勝ち。

- 黒 5 で他は、同じ、または B の四三勝ち。
- 黒 3 で 4 は、白 3・C で B 点四々禁。黒 3 で他は、5、または (必要ならば 3 の四ノビをし) 6 後 A の四三勝ち。

※ 白 2 で D はフクミ手ですが、黒 4 のノリ手の好手で黒勝ちになります。



【問 34 正着問題・解】

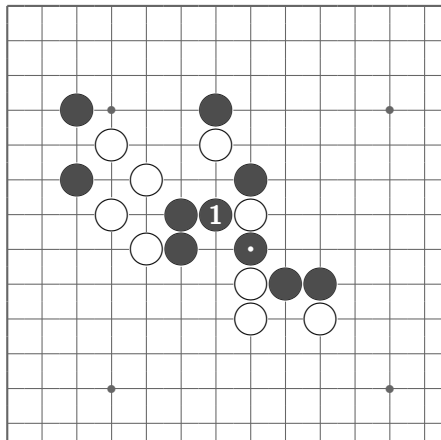
黒 5 後、(イロハ) のノリ押さえ達四勝ち。白の四ノビは無効。

- 白 2 反対は、A の四三勝ち。

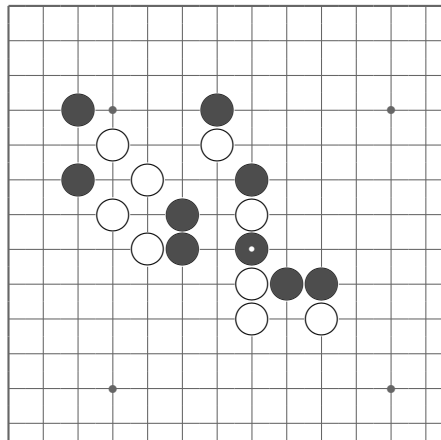
# 白 2 で白に四追いが残るため、黒 3 は必要です。

※ 初手で B は白 5 で勝てません。

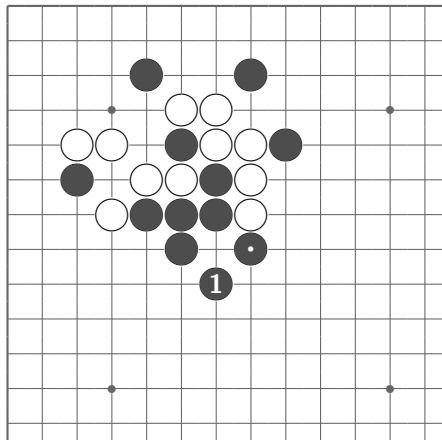




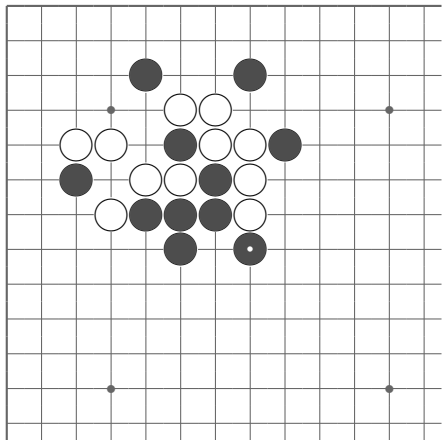
【問 35 異着問題】白 2 から追詰め ★3  
 黒 1 と三をヒキ、次に四三を作ろうとして  
 いますが、失敗手です。



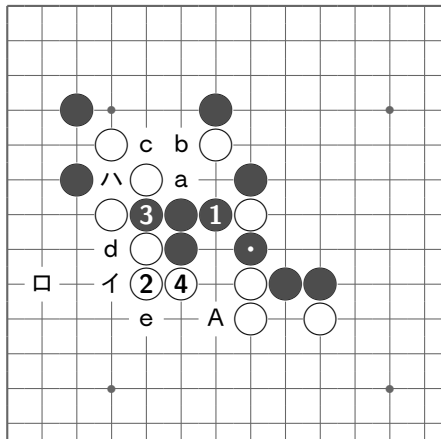
【問 35 正着問題】黒先追詰め ★4  
 ノリ手防ぎを回避する手段を考えます。



【問 36 異着問題】白 2 から追詰め ★3  
 次の四三を狙う黒 1 の三ですが、失敗手  
 です。黒の攻めを先手で処理して…。



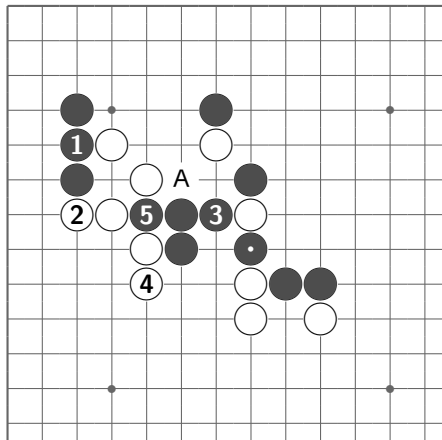
【問 36 正着問題】黒先追詰め ★4  
 白の好防も考慮してその後を考えます。



【問 35 異着問題・解】

白 4 後、A または (イロ) の四三勝ち。

- 黒 5 から a・b の四ノビをしても (イハ) が生じ、四ノビ無効。
- 黒 3 で c の四ノビ後の四三止めは、図と同じ、または (3 d) の四三勝ち。
- 黒 3 で e は、c の四三勝ち。



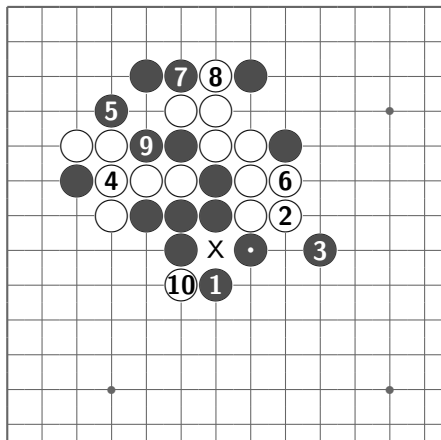
【問 35 正着問題・解】

黒 5 後、A の四三勝ち。

- 白 4 反対は、A の四三勝ち。
- 白 2 反対も同じ。

# 黒 1 は、ノリ手への対応を用意しておく事前工作の手です。

※ 初手で 3 や A には、ノリ手があります。

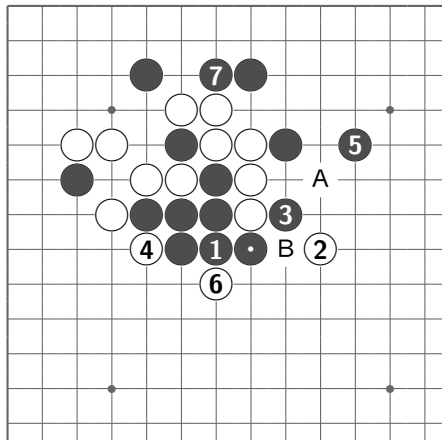


【問 36 異着問題・解】

白 10 にて X 点四々禁。

- 黒 9 で他にも同じ。
- 黒 7 反対は、直ちに白 10 にて X 点四々禁。
- 黒 5 反対は、5 の四三勝ち。

# 四三の点を四々の禁点にして、それを狙って攻めます。

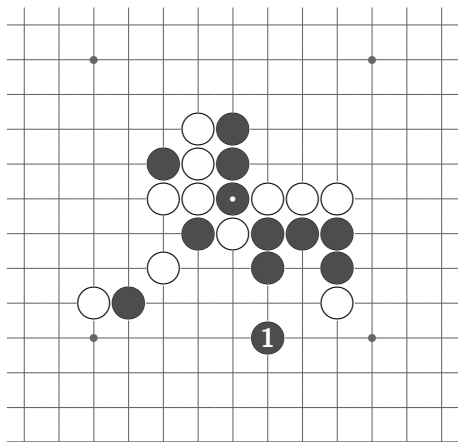


【問 36 正着問題・解】

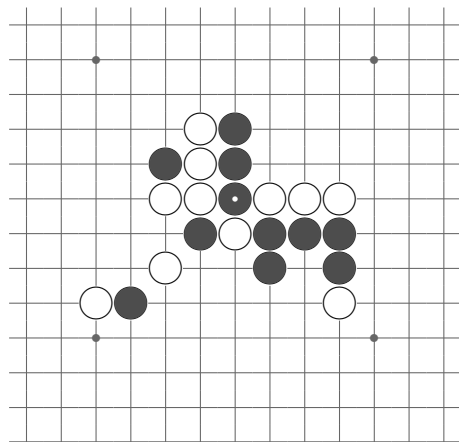
黒 7 後、A の四三勝ち。

- 白 6 で他は、同じ、または 6 の四三勝ち。
- 白 4 で他は、同じ、または B の四三勝ち。
- 白 2 で三を止める手には、6 の四三勝ち。

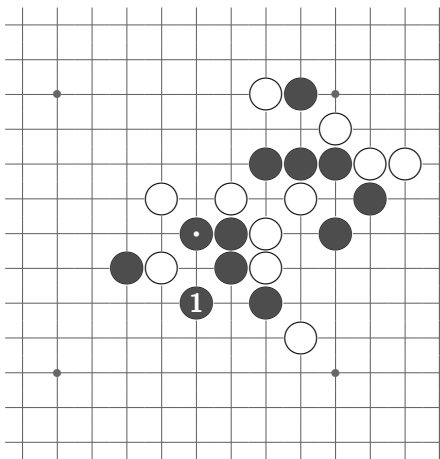
# 白 2 の好防で四三々にされますが、それを乗り越える手段を用意しています。



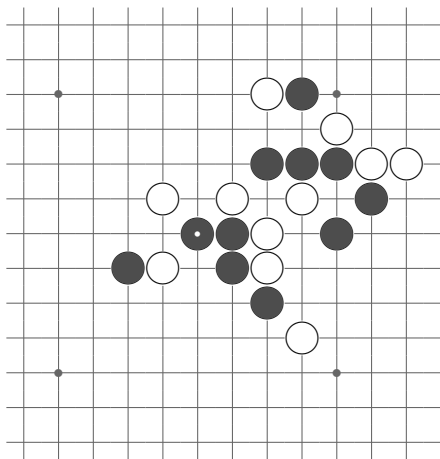
【問 37 異着問題】白 2 から追詰め ★3  
勝ちがありそうだと見てミセ手から始めましたが、失敗手です。禁点を作り攻めます。



【問 37 正着問題】黒先追詰め ★4  
白の剣先を恐れてはいけません。

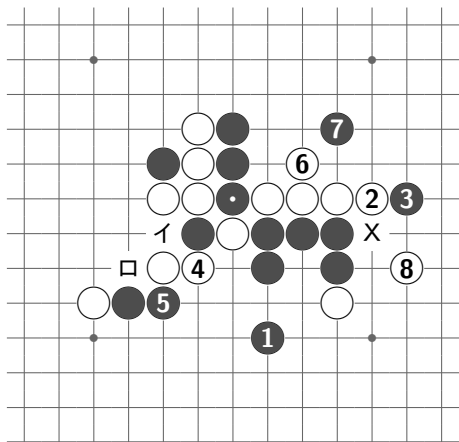


【問 38 異着問題】白 2 から追詰め ★4  
 好調そうに見える黒 1 のフクミ手ですが、白にも勢力があり失敗手です。防ぎつつ攻めるには？



【問 38 正着問題】黒先追詰め ★3  
 四ノビをするか否かは重要です。



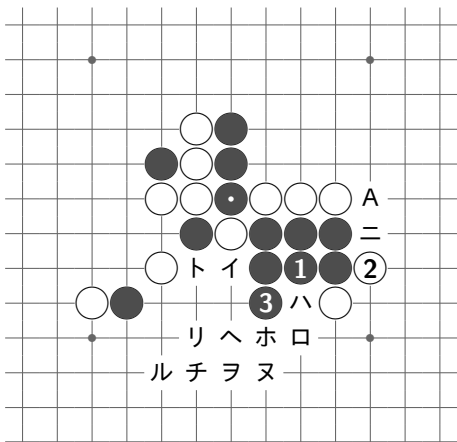


【問 37 異着問題・解】

白 8 にて X 点四々禁。

- 黒 5 反対は、(5 イロ) の四三勝ち。

※ 白 4 で 6 は黒 4 とフクミ手で止められ、黒勝ちになります。



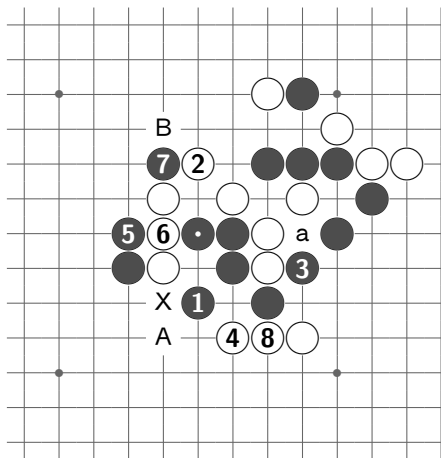
【問 37 正着問題・解】

黒 3 後、(イロハニ) の四三勝ち。

- 白 4 で A の四ノビは無効です。ニの四三や(イロホヘ)があり、又のノリ手防ぎには(イロニ)の四三勝ち、ロのノリ手防ぎには(トチリヌルヲ)のノリ押さえ達四勝ちがあります。
- 白 2 反対は、A 後(2ニ)の四三勝ち。

# 白の四ノビを恐れない打ち方がうまい攻めです。

※ 黒 3 でホは、白ロまたはヌと止められます。



【問 38 異着問題・解】

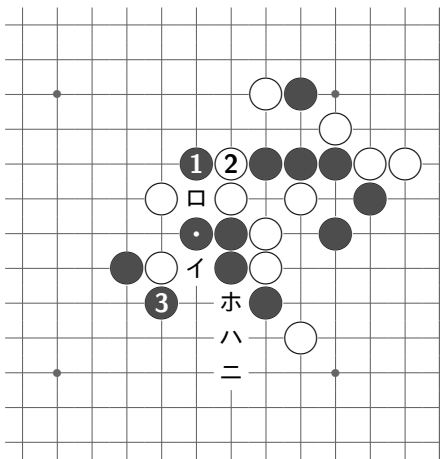
白 8 後、A にて四々勝ちまたは X 点三々禁。

- 黒 7 反対は、B の四々勝ち。
- 黒 5 で他は、8 として以下四追いで、X 点三々禁、または A か B か 6 点で四々勝ち。
- 白が三々なので、黒 3 はやむを得ません。

# 四追いをノル白 2 の三々が好手です。

※ 白 6 後 (A 8)、あるいは白 6 から (B 6 A 8) での X 点三々禁、ではありません。

※ 白 2 で 3 は、黒 2・a と防がれます。

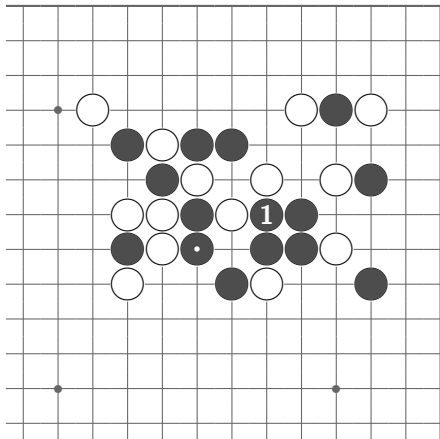


【問 38 正着問題・解】

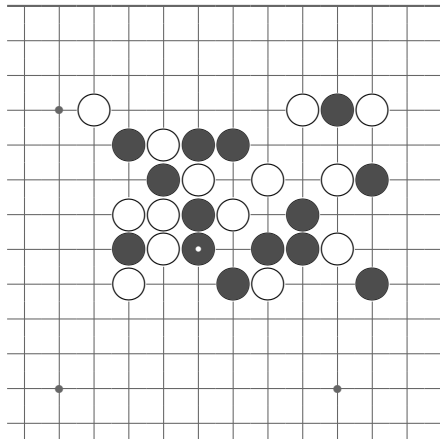
黒 3 後、(イロ) のノリ切り達四勝ち、  
 または (ハニ) の四三勝ち。白の四ノ  
 ビは無効。

# (ハホ) もありますが、上の 2 つで十分です。ただし (イロ) と (ハホ) の 2 つでは  
 不可。

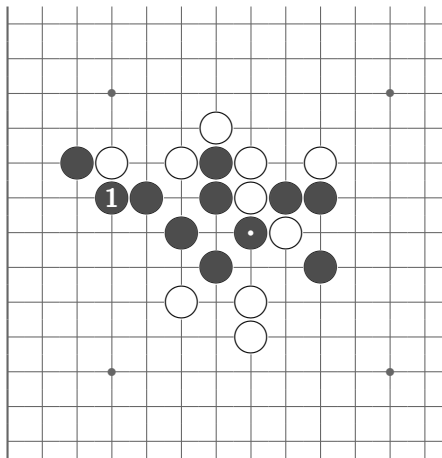
※ 初手で 3 は白 1 と防がれます。そのため、黒 1 の四ノビは必要です。



【問 39 異着問題】白 2 から追詰め ★5  
 白の剣先を恐れない好手そうに見える  
 黒 1 の三ですが、失敗手です。三の止め  
 方を考えますが、黒の四ノビの影響にも  
 注意します。

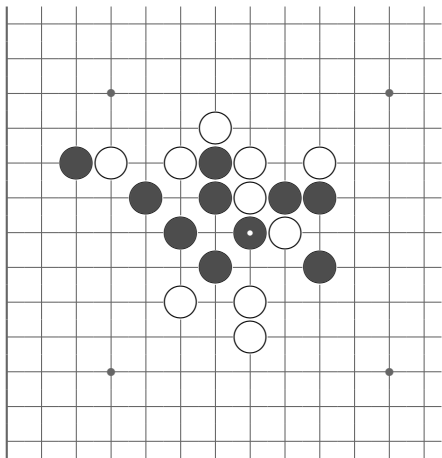


【問 39 正着問題】黒先追詰め ★2  
 白の反撃のないように攻めます。



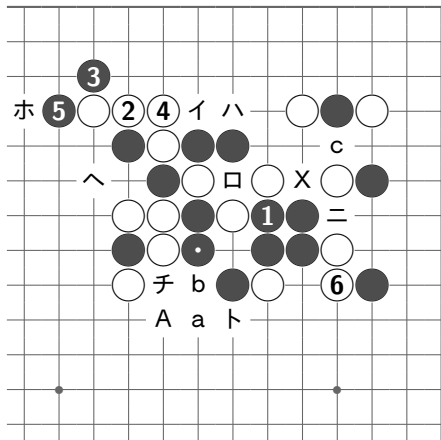
【問 40 異着問題】白 2 から追詰め ★3

狙いを持って打たれた黒 1 ですが、残念ながら失敗手です。最後は禁手です。



【問 40 正着問題】黒先追詰め ★4

多くの勝ち筋を残す気付きにくい好手を放ちます。



【問 39 異着問題・解】

白 6 後 (イロ) で X 点三々禁、または (ハ X ニ) の四三勝ち。

- 黒 5 でイは、(ホヘトロ) で X 点三々禁。a の四ノビ後のイ止めは、(チロホヘト) で b 点四々禁。a と b の四ノビ後のイ止めは、A の四三勝ち (またはロで X 点三々禁)。

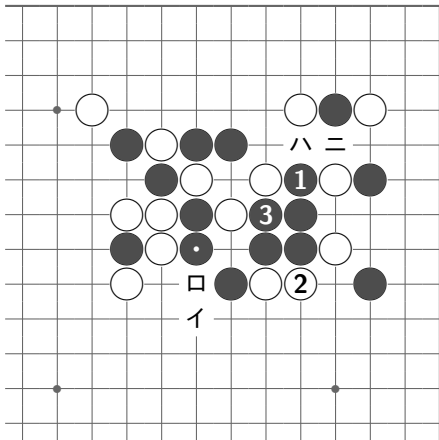
※ 黒の三をロや 6 に止める手も白の追い手ですが、黒勝ちになります。

※ 黒 7 が c の時に X 点三々禁を狙うのは失敗です。

【問 39 正着問題・解】

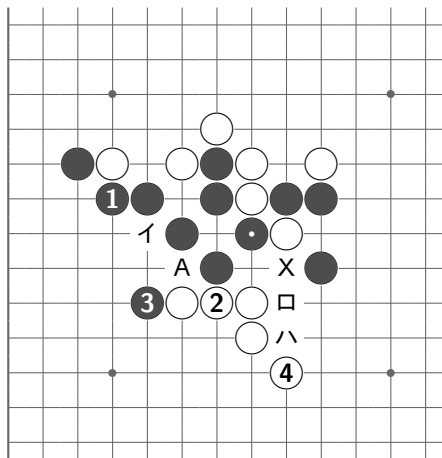
黒 3 後、(イロ) の四三勝ち。

- 白 2 で他は、同じ、または (イロハニ 3) の四三勝ち。



# 安全な三から始めれば難しくない追詰めです。

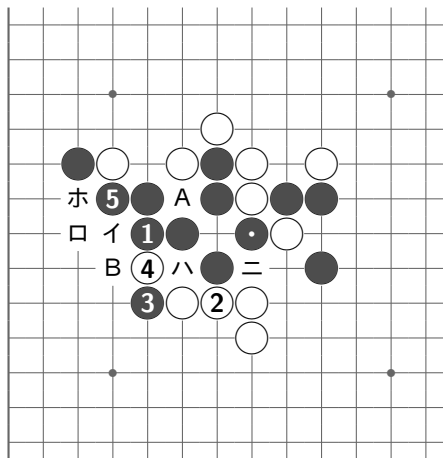




【問 40 異着問題・解】

白 4 後、((イ) ロハ) にて X 点四々禁。

- 黒 3 反対は、A 後 3 の四三勝ち。

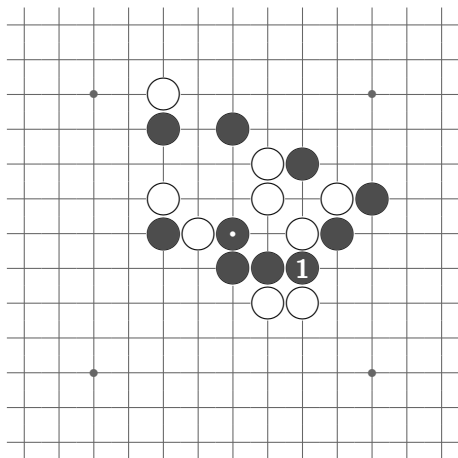


【問 40 正着問題・解】

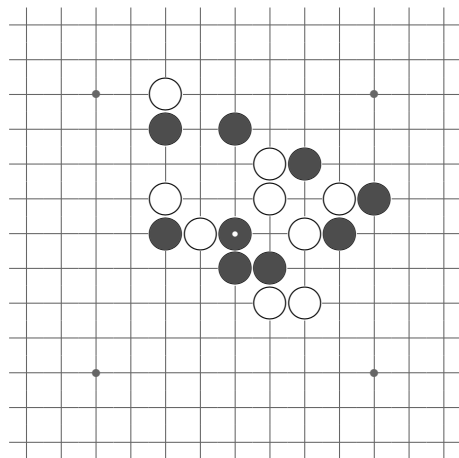
黒 5 後、A の四三勝ち。

- 白 4 他にも同じ。
- 黒 1 は (2 5 A)、(2 ハニ 4/B) のフクミ手で、これを防ぐ他の 2 には、同じ、B 後 (イロ)、5 後 A、あるいは 5 または A 後 (イロホ) の四三勝ち。

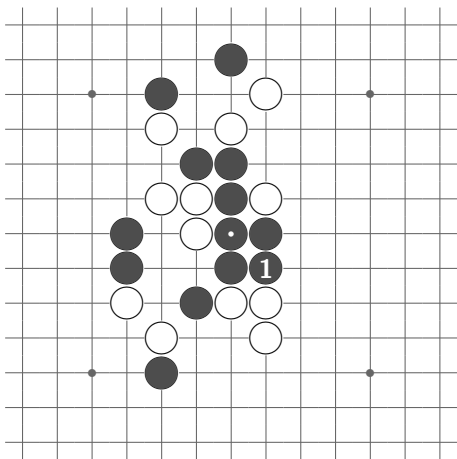
# 黒 1 は四々の禁点を自ら作る打ちづらい手ですが、種々の勝ち筋も作る好手です。



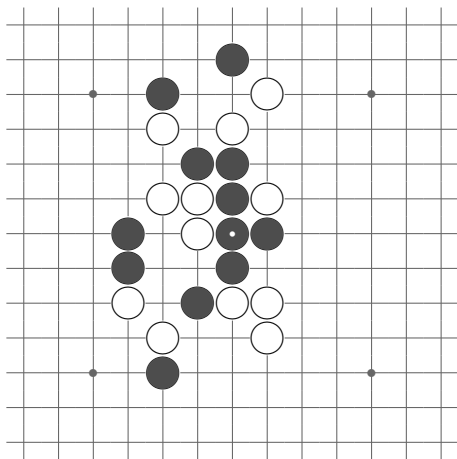
【問 41 異着問題】白 2 から追詰め ★3  
 黒 1 は、白の四追いをノル三ですが、失  
 敗手です。最後の勝ち方にも注意が必  
 要です。



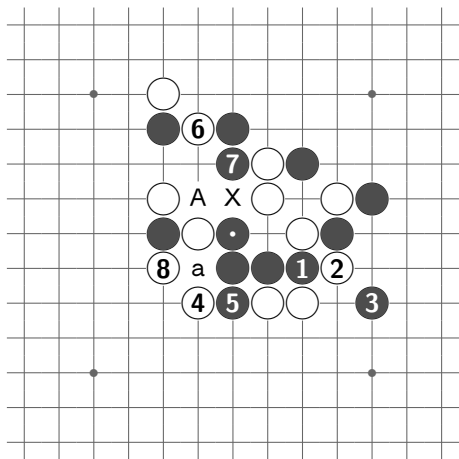
【問 41 正着問題】黒先追詰め ★4  
 白には四追いがあることに注意。好手・  
 好防が続きます。



【問 42 異着問題】白 2 から追詰め ★3  
 黒 1 は両ミセとは言えませんが、2 カ所に四三をミセる手です。しかし失敗手です。初手は絶対で、禁手を狙います。



【問 42 正着問題】黒先追詰め ★5  
 2 つの剣先と三々禁の点がありますが、これらを活用・逆用します。



【問 41 異着問題・解】

白 8 にて X 点長連禁。

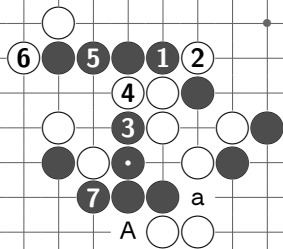
- 黒 5 で四ノビは無効で、他の止めは四ノビで 5 点に打たせます。
- 黒 3 で 7 の四ノビで三を止めても、別の三と四三ミセが残ります。

※ 白 4/6/8 で白 X の三々は四ノビで止められ、白 8 で A の三々は黒 a の四三です。

【問 41 正着問題・解】

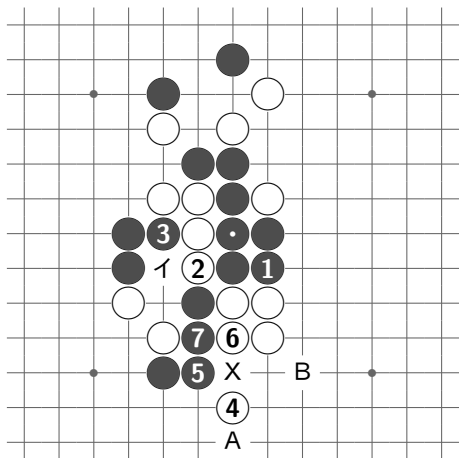
黒 7 後、A の四三勝ち。

- 白 2 で他は黒 4 の四三。



# 黒 1、白 2、黒 7 はいずれも相手の四三や四追いをノリ手で防ぐ好手です。

※ 初手で 7 は白 a、初手で 5 や 6 は白 1 と打たれます。



【問 42 異着問題・解】

白 6 で黒 7 と打たせ、A にて X 点  
三々禁。

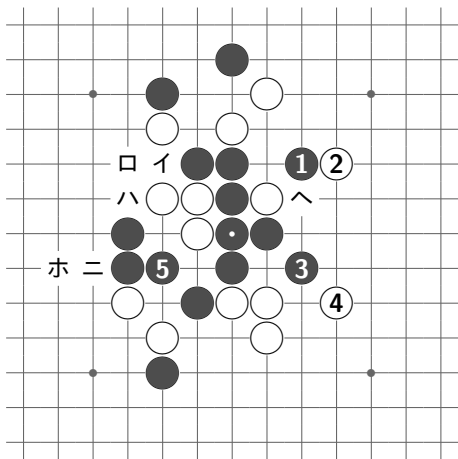
- 黒 5・7 で他は、四ノビで 5・7  
と打たせ、同様。
- 黒 3 反対は、(3 イ) の四々勝ち。

# 白 4 で 6 としても同様の勝ちはありますが、黒右止めで四ノビによる抵抗が発生するため、B の四ノビが必要となり、同じ勝ち筋の手数増加となります。

【問 42 正着問題・解】

黒 5 後、(イロハニホ) の四三勝ち。

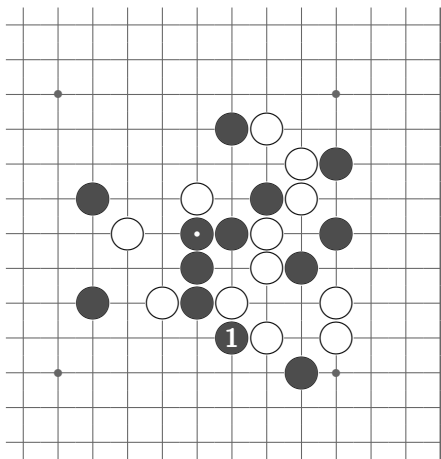
- 白 2 で他は、(3 へ) の四三勝ち。



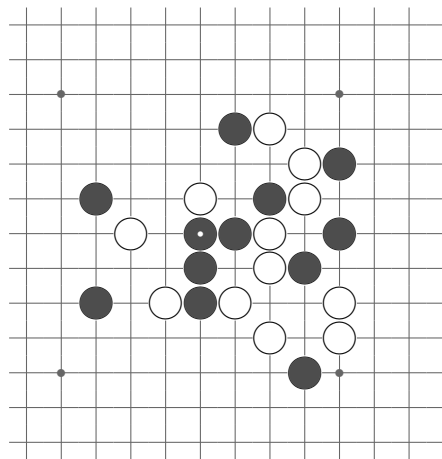
# 黒 3 を打つことで、5 を打てるようにしています。

※ 黒 1 の前に 3 を打つと、勝てなくなります。

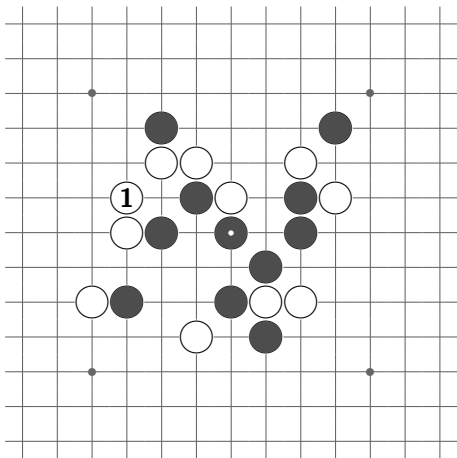




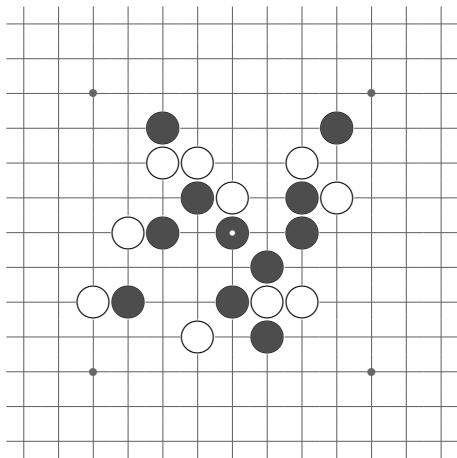
【問 43 異着問題】白 2 から追詰め ★3  
 好手で決まり、と言えそうな黒 1 ですが、失敗手です。咎めて下さい。



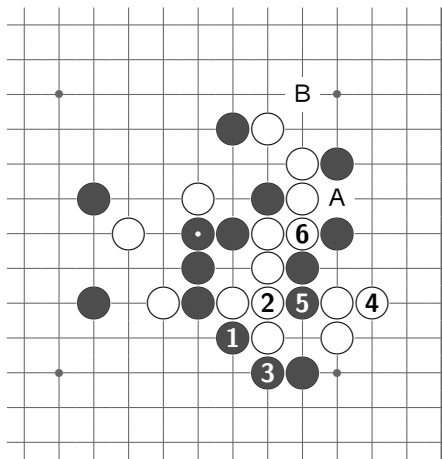
【問 43 正着問題】黒先追詰め ★5  
 白の好防を察知して初手を工夫します。



【問 44 異着問題】黒 2 から追詰め ★3  
 黒の三を白 1 のフクミ手で止めて反撃に入つつもりでしょうが、チャンスを逃した失敗手です。白の四追いを防ぎつつ攻めます。



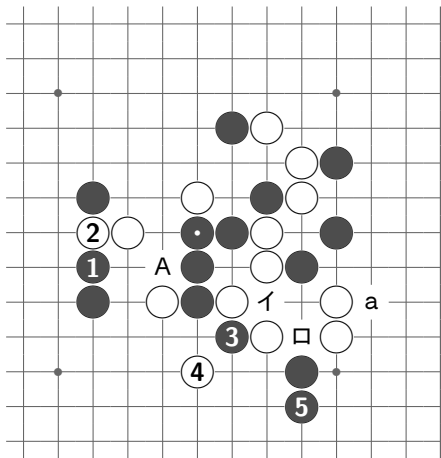
【問 44 正着問題】白先追詰め ★5  
 黒の三の止め方から考えます。



【問 43 異着問題・解】

白 6 後、A または B の四三勝ち。黒の四ノビは無効。

# 四々の禁点を利用して三を無効にします。



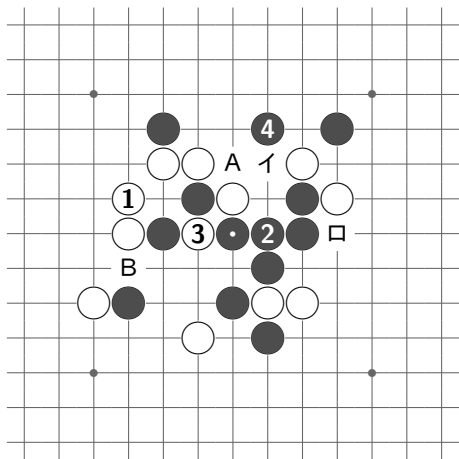
【問 43 正着問題・解】

黒 5 後、(イロ) の四三勝ち。

- 白 4 からイ・a としても、A と 4 に四三が残るため、四ノビ無効。
- 白 2 他も同じ。

# 白イからの四ノビによる抵抗 (異着問題参照) を予防する黒 1 が、事前工作の手筋の好手です。

※ 黒 5 で口は、白に四ノビされて勝てなくなります。

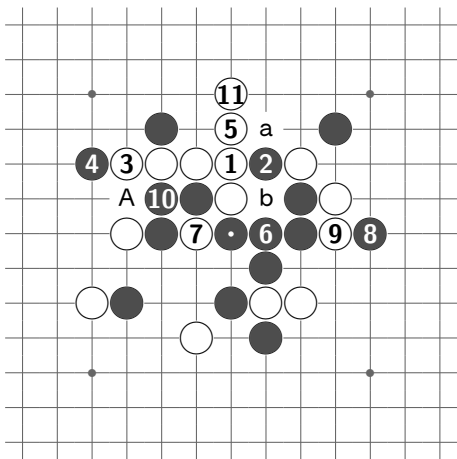


【問 44 異着問題・解】

黒 4 後、(イロ) の四三勝ち。

# 黒 2・4 で白の四追いやイの四三はノッています。

※ 初手で A は白 4、B は白 2 と止められます。



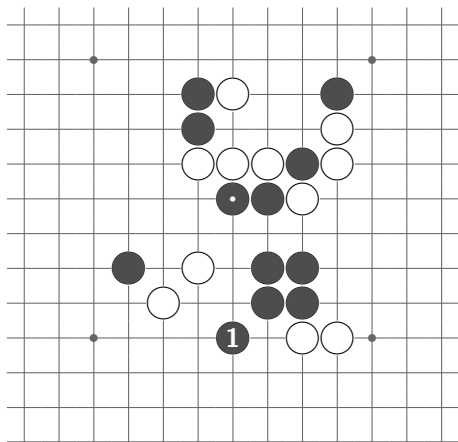
【問 44 正着問題・解】

白 11 後、A の三々勝ち。

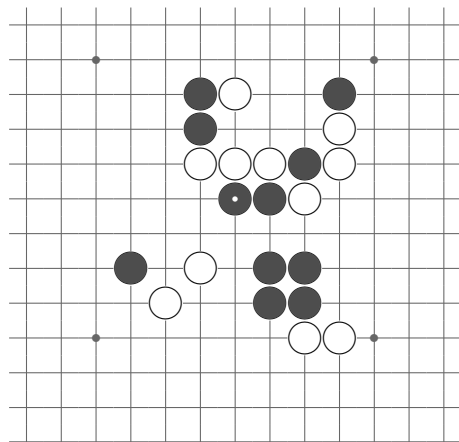
- 黒 10 で他は、10 の四々勝ち。
- 黒 8 で a としての 10 は、A 後 11 の四三勝ち。
- 黒 6 の四ノビは、四三を防ぐために止むを得ない。

# 白 11 は b から始まる黒の四追いをノルために必要。互いに四ノビで相手の攻め筋を防ごうとしています。

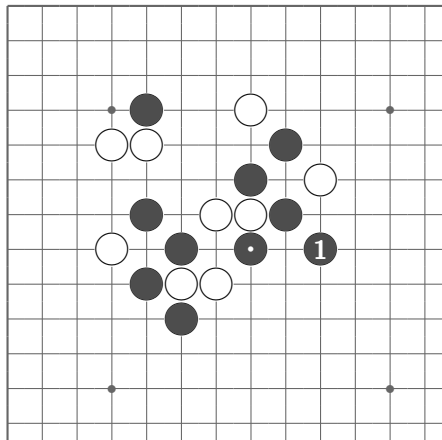
※ 白 5 で 11 は黒の四追いをノッているように見えますが、防ぎきれていません。



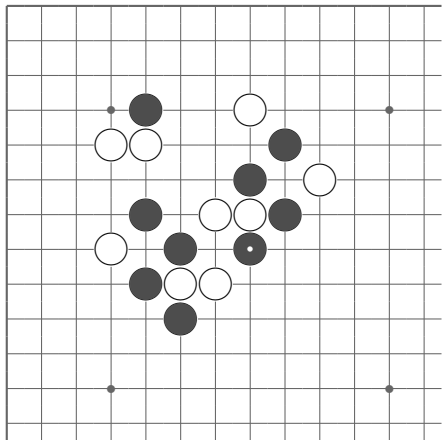
【問 45 異着問題】白 2 から追詰め ★5  
 黒 1 の三から下辺での勝ちを狙っていますが、失敗手です。主図でも主な変化図でも四々禁が絡んできます。



【問 45 正着問題】黒先追詰め ★3  
 右辺で勝ちます。

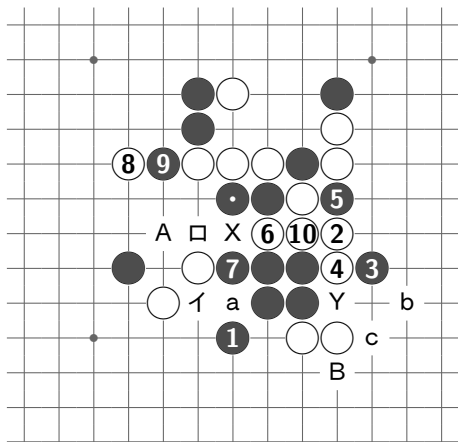


【問 46 異着問題】白 2 から追詰め ★4  
 黒 1 と好所に打って勝利目前のよう  
 ですが、失敗手です。最後の決め方に注  
 意が必要。



【問 46 正着問題】黒先追詰め ★4  
 うまくノリ手を回避します。





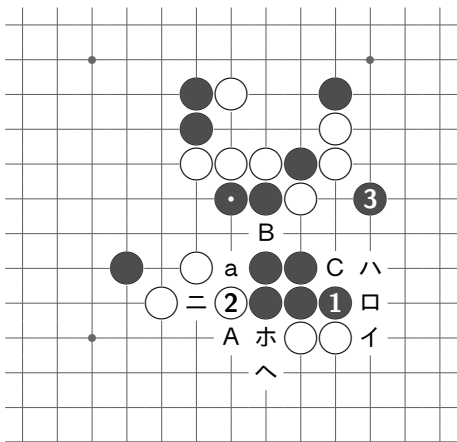
【問 45 異着問題・解】

白 10 にて X 点四々禁。

- 黒 7 反対は、(イロ 10) にて X 点四々禁。
- 黒 3 で 6 の四ノビ後の 3 は、白 4・A で黒 5・a と打たせ B にて Y 点四々禁。黒の四ノビ無効。6 の四ノビ後の他止めは、(b に打たせ) B にて Y 点四々禁。
- 黒 3 他は (3 4 Y) の四三勝ち。

※ 黒 3 で 6 の四ノビ後の 3 の時、“白 4・A で a 点三々禁”ではありません。“白 4・c・A で a 点三々禁”は成立します。

# 白 10 で黒の四三々だった a 点が四三の点になりますが、10 はノッています。



【問 45 正着問題・解】

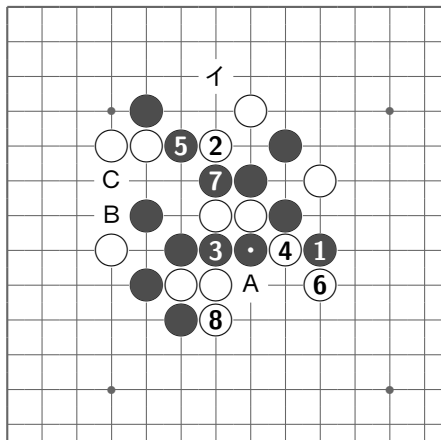
黒 3 後、(イロハ) の四三勝ち。

- 白 2 反対は、A 後 (ニホへ) の四三勝ち。(他の勝ち方もあります。)

# 自ら四々の禁点を作る手が勢力拡大を図る好手でした。

※ (B 1) や、C 後ホはノラれています。

※ 初手で 2 には白ニです。黒 3 でハは、白 a で逆転です。



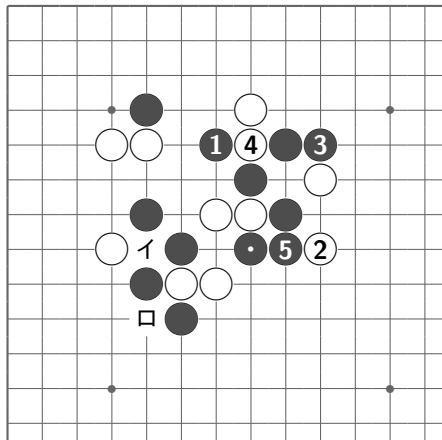
【問 46 異着問題・解】

白 8 後、A の四三勝ち、または B の三々勝ち。

- 黒 7 で他も同じ。
- 黒 5 で他は、C 後 (5 7 イ) の四三勝ち。
- 黒 3 の四ノビをせずの三止めは、白 3 の四三勝ち。

# 黒の抵抗を回避するために、最後を三々にするのが好判断。

※ 白 6 や 8 で B は、C と止められ、勝てなくなります。



【問 46 正着問題・解】

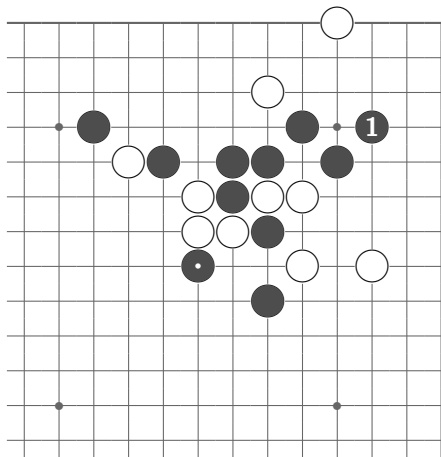
黒 5 後、イの四三勝ち、または (イロ) のノリ押さえ達四勝ち。

- 白 4 で他も同じ。
- 白 2 で他は、(2 5) の四三勝ち。

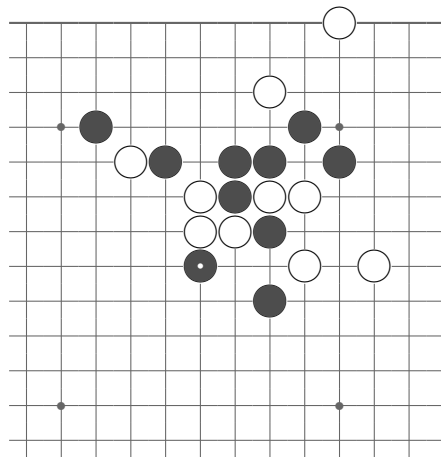
# 黒 3 はノリ手の一端を予め止めておく事前工作の手筋です。

# 黒 3 と 5 の手順は変えられません。

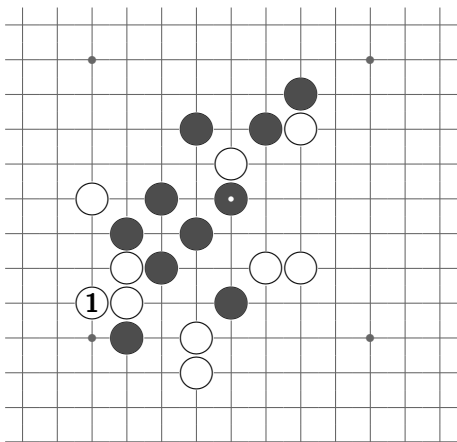
※ 初手で 2 は白 1、イは白ロと止められます。



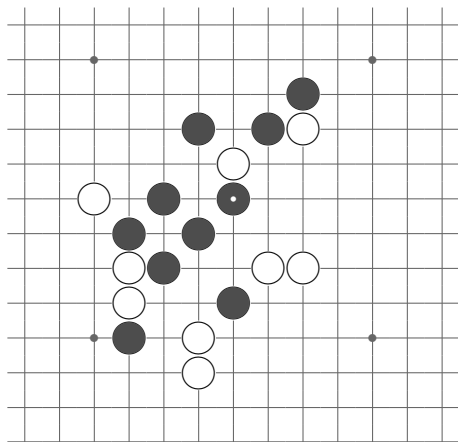
【問 47 異着問題】白 2 から追詰め ★5  
 黒 1 は手筋らしいフクミ手ですが、失敗  
 手です。結果的に 2 種類の禁点をうまく  
 利用します。



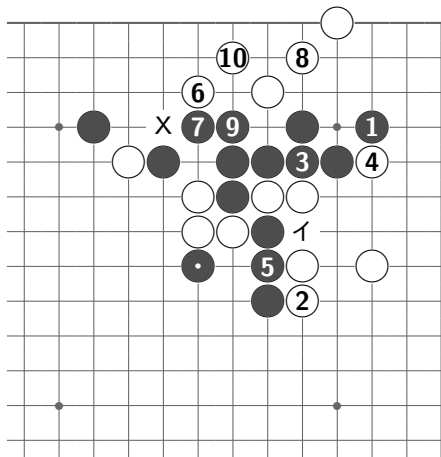
【問 47 正着問題】黒先追詰め ★4  
 最後は綺麗な両ミセです。



【問 48 異着問題】黒 2 から追詰め ★4  
 二重禁を狙う白 1 は、極めて順当で決定打と言える手に見えますが、実は失敗手です。まずは二重禁を逃げます。



【問 48 正着問題】白先追詰め ★5  
 誘惑に負けず冷静に攻め、最後の好手もうまく発見して下さい。



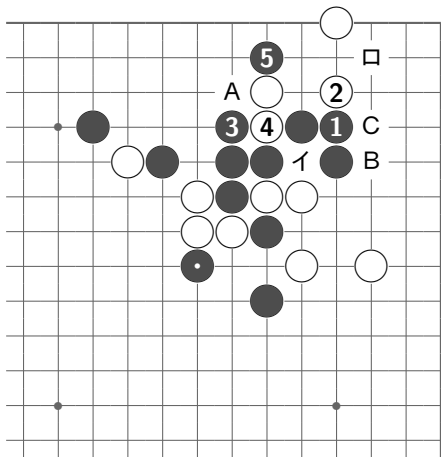
【問 47 異着問題・解】

白 10 にて X 点四々禁。

- 黒 7・9 は、長連禁を防ぐ絶対手。
- 黒 5 で他は、5、(5 イ)、または“5 後イ”の四三勝ち。
- 黒 3 の四ノビは、5 点に白の四三があり、止むを得ない。

# 白 2 が黒の四追いをノル好手。

# 最後は、長連禁の筋を利用して四々禁にする見事な攻め。



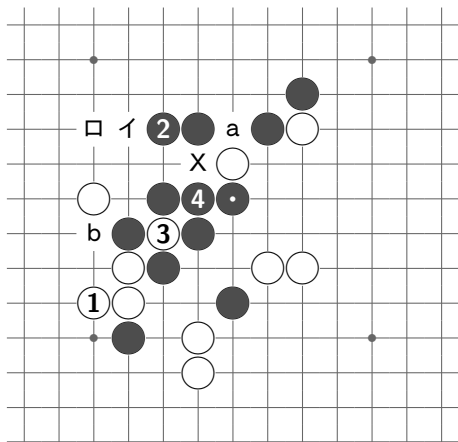
【問 47 正着問題・解】

黒 5 後、A または B の四三勝ち。

- 白 4 で他は、(A 4 イ) の四三勝ち。
- 白 2 で他は、同じ、または C 後 (B ロ) の四三勝ち (白の四ノビ無効)。

※ 最初に 2 と四ノビすると勝てなくなります。



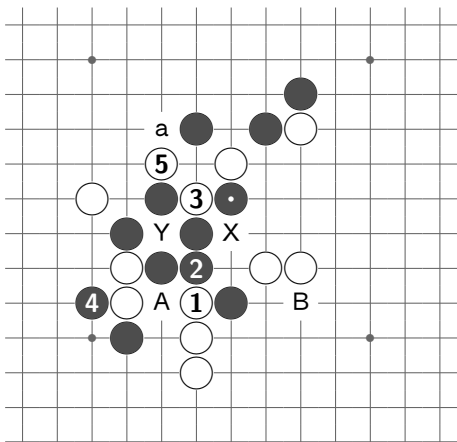


【問 48 異着問題・解】

黒 4 後、(イロ) の四三勝ち (イを止める白 a の手で X 点が解禁されて三が復活するので、この時点での勝ちとしてもよい)。

- 白 3 が他は、3 または (イロ) の四三勝ち。

# 黒 4 は、X 点が四三々のため縦が三でなく、三々禁になりません。



【問 48 正着問題・解】

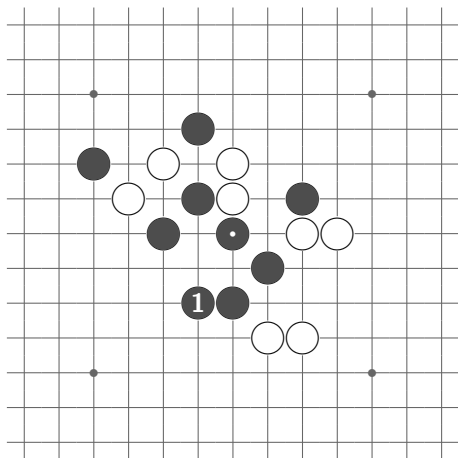
白 5 にて X 点三々禁。

- 黒 4 が他は、白 4 にて Y 点三々禁等の禁手。
- 黒 2 が他は、白 4 として二重禁または A の四三勝ち。

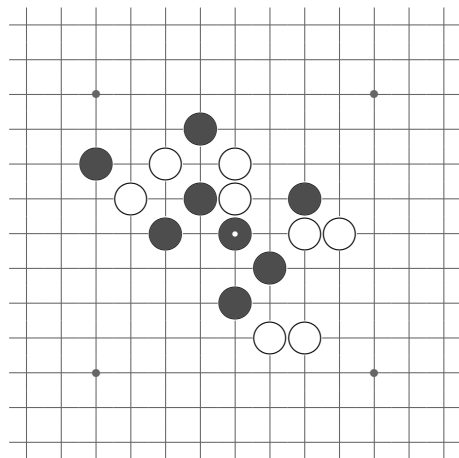
# 白 5 を打つ前の X 点は、Y 点が禁点のため横が三でなく三々の禁点でなかったのですが、白 5 を打った瞬間に禁点になっています。

※ 白 5 を B とするのは、黒 X と斜めの三で止められます。

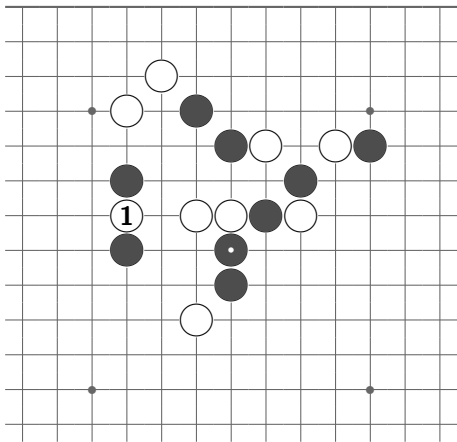
※ 初手で 3 や 4 には黒 a です。



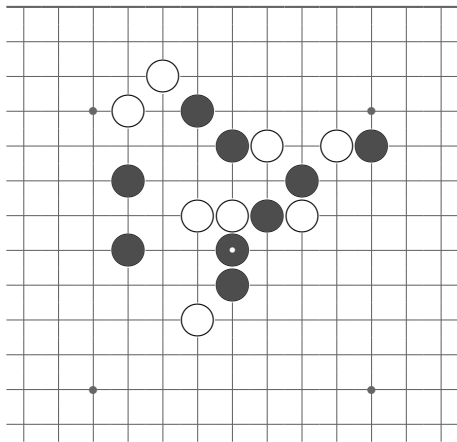
【問 49 異着問題】白 2 から追詰め ★5  
 長連筋ながら黒 1 と好位置にミセ手を  
 放ちましたが、失敗手です。攻防の好手  
 が続きます。



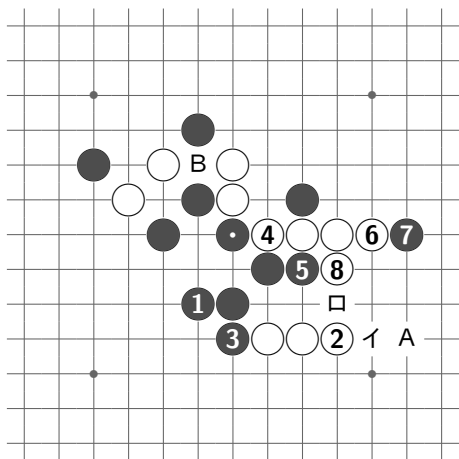
【問 49 正着問題】黒先追詰め ★4  
 ミセ手から始めますが、どのミセ手で  
 しょうか。



【問 50 異着問題】黒 2 から追詰め ★5  
 禁手狙いの白 1 ですが、失敗手です。ま  
 ずは三々禁の逃げ方が問題です。



【問 50 正着問題】白先追詰め ★5  
 直ちに禁手にできるように見えますが、  
 実は難問です。



【問 49 異着問題・解】

白 8 後、A の四三勝ち。

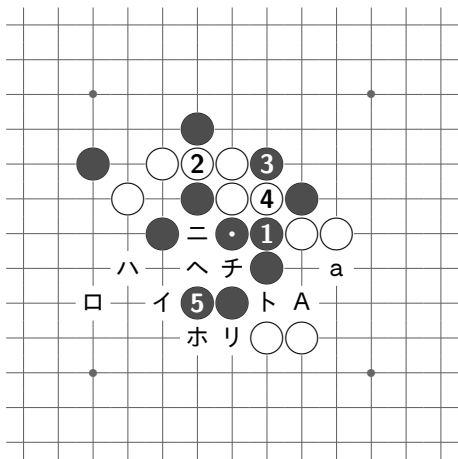
- 黒 5 で他は、(イロ) の四三勝ち、または B の三々勝ち。
- 黒 3 で他は、B・5 後 3 の四三勝ち。

(黒 3 や 5 で他は、他にも種々の容易な勝ちがあります。)

# 黒の四追いをノルために、白 6 の四ノビは必要です。

# 黒も四追いを残す防ぎ方をし、互いに好手の連続です。

# 白が解以外の他の手を打つと、黒勝ちになります。

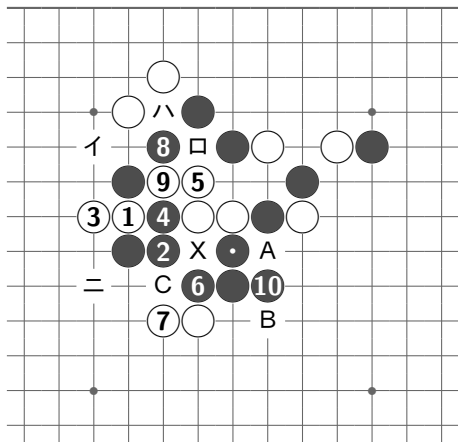


【問 49 正着問題・解】

黒 5 後、A または (A イロハニホ) の四三勝ち。トビ三を中止め以外だと (チリニへ) も。

- 白 4 が他は、(ト A)、あるいは 5 後 (4 ニへ) または (チリニへ) の四三勝ち。
- 白 2 が他は、ニ、または 5 後 A の四三勝ち。

# 長い四追いは、白が a の四ノビをした場合です。



【問 50 異着問題・解】

黒 10 後、A (B も可) の四三勝ち。

- 白 9 で他は、C または (イロハ) の四三勝ち。
- 白 5 で他は、7 の四三勝ち。
- 白 3 で X は、6・C として (ニ 4 8) または “4 後 8” の四三勝ち。
- 白 3 で他は、X の四三勝ち。

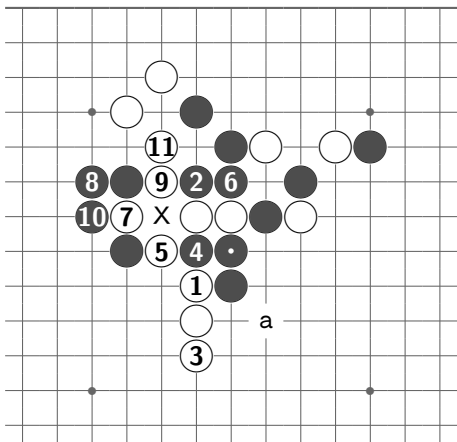
# A や B と打った瞬間は否四三ですが、四を止める白石で三が復活します。

# 黒 2 と打つことで、白 3 の時の黒 4 は、X 点四々のため三々になりません。黒 2 を 3 では勝ちにできません。

【問 50 正着問題・解】

白 11 にて X 点四々禁。

- 黒 10 他は、X の四三勝ち、あるいは 10 または 11 で X 点四々禁。
- 黒 8 他は、10 で X 点四々禁。
- 黒 6 他は、7 後 10 で X 点四々禁。
- 黒 2 他は、直ちにまたは 2 で 4 点三々禁。



# 黒 2 は、X 点が四々になるようにすることで、三々禁を逃げる好防の三。

# 黒 6 で黒に a から始まる四追いが残りますが、白 7 はノリつつ禁手を狙う好手です。



著者紹介：真野 芳久

まの よしひさ

1948年 愛知県に生まれる

1968年 大学連珠部に入部、京都連珠会に入会

1975年 五段昇段

2009年 30年の休珠後に棋戦参加を再開

2013年 第51期名人戦A級リーグに東海地区代表として出場

2021年現在：日本連珠社副理事長、東海支部長、東海連珠会副会長

「連珠の基礎」等のフリーのpdf連珠書籍を東海連珠会ホームページで公開

## 異着・正着詰連珠

2021年10月1日

著者：真野 芳久

ga28735@gk2.so-net.ne.jp

発行：東海連珠会

