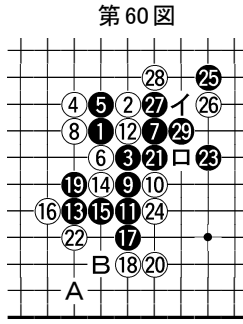


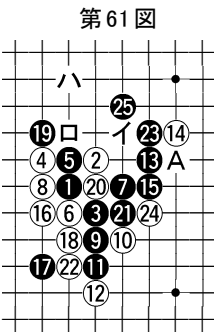
# 浦月四題目の解明 (7)

九段 河村典彦

【第60図】白10の変化。この10は防ぎとしては考えられるが、黒11と一本三を引いて様子を見る。白12の止めなら黒13から一気に引いていく。白16の時に黒17と四を引いてから黒19と乗り込んで行く手が肝心で、黒21でAに打って両ミセに見えるが、それは白Bでノリ手になる。そこで、黒は21と引き、上辺を目指すことになる。黒23から25が好手順だ。黒27の含み手もうまい。黒29後イロ。

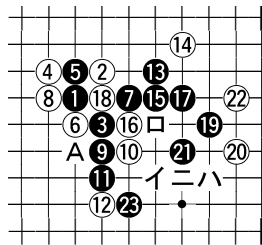


【第61図】白12の変化。白12の止めなら、黒13、15と組む。黒22後17の四三が残っていることが黒11の効果だ。白も止めるところがいっぱいあり難しい。白16なら黒17と飛んでおいてから黒19に止める。黒17を先に打つことで黒21も利く。黒23から25と広い上辺に抜ければ勝ちが見えてくる。黒25後Aまたはイロハ。白24を反対でもやはり黒25で良い。



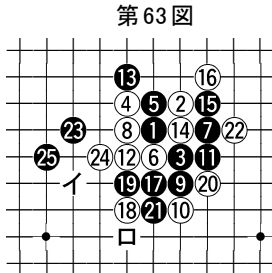
【第62図】白16の変化。あと白が止める可能性のある場所としてはこの16だろう。しかし、黒17

第62図



伸びさせてしまつては白はもたない。黒19と引いてから黒21とミセるのは、いつもの形。白22と止められても黒23に打ち、Aまたはイロハが残る。白22をイなら口で良い。黒22の四ノビを打たなかった効果で以下四追いになる。

【第63図】白10の変化。必勝法を出すにはとにかく可能性のある場所をしらみつぶしに調べるしかない。この10は

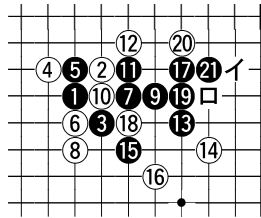


普通ならあまり考えないが、実際調べてみると案外難しい。やはり黒11に一旦呼珠を打つのが良さそう。白も12に引くぐらいだから黒13とノツて黒15と尻から止めておく。白10の効果で黒は17と引くしかない。白20にも黒21と引くしかない。しかし、今までも見てこなかった左辺に勢力が集まった。黒23と飛んでから25で以下イロまでとなる。盤は広く見る必要がある。これで一応白8の防ぎに対する黒勝

ちの変化を終了したい。他にもまだまだ変化はあると思うが、これまでの勝ち方を生かせばきつと勝てるはずだ。続いて別の白8の変化を調べていくこととする。

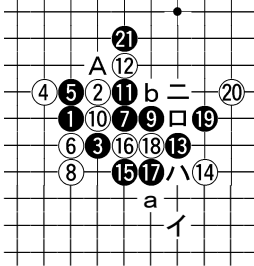
【第64図】白8は黒斜めの二連を止めており強いはずだが、白6の石とダブっており、白のコンビネーションが悪い。そのため、黒は自由に呼珠が打てる。ただ、具体的に見つけるとなると難しい。

第64図



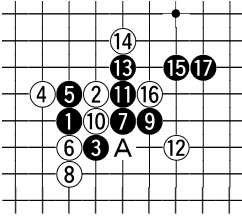
いろいろ調べたが、結論としてはいきなり黒9と飛んで、中止めなら黒11と押さえる手が良さそうだ。この形は黒の好形なので、白が一手で止めることができない。白12と上辺への進出を止めれば、黒13から15が含み手になっている。こういう形は止まらないとしたもので、白16なら黒17のミセ手から黒19と引き、黒21以下イロとなる。

第65図



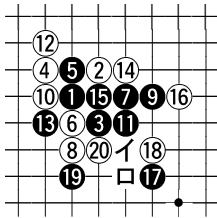
【第65図】白16の変化。白16と止めれば黒17と押さえて十分だ。黒17はミセ手になってるので、白の防ぎは限定される。白18をaなら黒20と飛んで、bでいい。白18をbなら同様に黒19でいい。  
譜の白18なら黒19と引き、黒21が見えにくい決め手。以下Aまたはイロハニとなる。

第66図



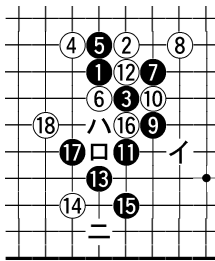
【第66図】白12の変化。この12も黒の二連を止めて強い。当然黒13と引くが、ここではたとと迷う。こういうときは含み手を捜すのが良いだろう。その中でも黒15の含みが強烈。難しそうに見える局面がこの一手で終わってしまう。白16なら黒17後Aである。他の止めも五十歩百歩だ。

第67図



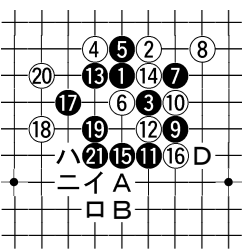
【第67図】と言うことで、白10は外止めの方が強いだろう。これには黒11とミセ手を打つ。焦点なら黒14と押さえたいので、白も一旦は12から止める必要がある。しかし、黒13と止めれば白も止める場所に窮する。まあ白14ぐらいはしかないが、黒15と伸びて黒17とミセ手を打つ。白18に黒19の決め手がかっこいい。黒21からイロ。

第68図



【第68図】続いて白8の変化。同じ二連を叩くにも、この8の方が白としては石が関連している。ここも迷う所だが、黒9の突き出しが良さだろう。白10なら黒11と開く手が絶好だ。白12とノリ手狙いで防いできても、黒13、15と打てばこの手が含み手になっている。白16とおとなしく防ぐぐらいいしかなないが、黒17と引き、黒19からイロハニ。

第69図



【第69図】白12の変化。この12なら黒13と引き左辺を目指すことになる。黒15のミセ手がいつもながらの手筋。黒17から手順に引き、黒21後イロまたはハニ。白16を21止めなら、黒A Bと引いて良い。白14をCの外止めなら、黒D、16と引き、以下勝てるだろう。  
次回も白10の変化を調べていこう。